

INFORMACJA **z wykonania budżetu miasta Mławy** **za okres 01.01.2010r. – 30. 06.2010r.**

W budżecie miasta Mławy uchwalonym na rok 2010 Uchwałą Nr XI/439/2009 Rady Miejskiej w Mławie z dnia 30 grudnia 2009r zaplanowano;

- dochody w wysokości – **76 463 682,14 zł**
- wydatki w wysokości – **80 463 682,14 zł**

deficyt w kwocie **4 000 000,-zł** stanowiący różnicę między dochodami, a wydatkami zaplanowano pokryć przychodami pochodzącymi ze sprzedaży papierów wartościowych wyemitowanych przez miasto Mława.

Zaplanowano przychody budżetu w wysokości **8 318 388,- zł** w tym:

- obligacje komunalne w wysokości **4 318 388,- zł** na spłatę wcześniej zaciągniętych zobowiązań z tytułu kredytów w wysokości 448 900,- zł i pożyczek w wysokości 369 488,-zł.
- obligacje komunalne w wysokości **4 000 000,-zł** na zadanie inwestycyjne pn.
„Budowa drogi gminnej dojazdowej do dzielnicy przemysłowej w Mławie – etap II – **1 000 000,-zł**
„Przebudowa chodnika w ul. Wyspiańskiego w Mławie” – **200 000,-zł**
„Przebudowa chodnika w ul. Reymonta w Mławie” – **200 000,-zł**
„Przebudowa chodnika w ul. Żeromskiego w Mławie” – **100 000,-zł**
„Wykonanie monitoringu wizyjnego Miasta Mławy” – **400 000,-zł**
„Modernizacja i rozbudowa Oczyszczalni Ścieków w Mławie P.T. – **300 000,-zł**
„Przebudowa kanalizacji sanitarnej i sieci wodociągowej w ul. Zuzanny Morawskiej w Mławie” – **800 000,-zł**
„Budowa kanalizacji sanitarnej na odcinku ul. Warszawskiej w Mławie” – **200 000,-zł**
„Budowa kanalizacji sanitarnej wzdłuż trasy S-7 od stacji paliw do ul. Polnej w Mławie” – **140 000,-zł**
„Budowa kanalizacji deszczowej w ul. Okólnej w Mławie – odgałęzienie boczne” – **100 000,-zł**
„Rewitalizacja Zabytkowego Parku Miejskiego w Mławie-etap V” – **500 000,-zł**
„Budowa punktów świetlnych w ul. XXX lecia LWP w Mławie” – **60 000,-zł**

W toku wykonywania budżetu wprowadzane były zmiany przez Radę Miasta i Burmistrza Miasta w ramach bezpośrednich upoważnień ustawowych jak również upoważnień przyznanych Burmistrzowi przez Radę Miejską określonych w w/w uchwale.

Planowany budżet miasta Mławy po dokonanych zmianach wynosi;

- dochody w wysokości – **80 163 988,49 zł**
- wydatki w wysokości - **85 657 577,02 zł**

deficyt budżetu w kwocie **5 493 588,53 zł.** został pokryty;

- przychodami pochodzącymi z sprzedaży papierów wartościowych wyemitowanych przez miasto w kwocie **3 981 612,-zł**

- wolnymi środkami, jako nadwyżki środków pieniężnych na rachunku bankowym budżetu miasta, wynikającym z rozliczeń kredytów i pożyczek z lat ubiegłych w kwocie **1 511 976,53 zł**

Planowane przychody budżetu miasta po dokonanych zmianach w kwocie **9 811 976,53 zł** zostały wykonane w kwocie **3 811 976,53 zł tj. 38,85 %**,

planowane rozchody w wysokości **4 318 388 zł** zostały wykonane w **8,25%** tj.

w kwocie **356 444,-zł**

Planowane dochody budżetu miasta na 2010r uległy zwiększeniu o kwotę **3 700 306,35 zł** co stanowi **4,84 %**

Planowane wydatki budżetu miasta na 2010r uległy zwiększeniu o kwotę **5 194 194,88 zł** co stanowi **6,46%**

Wykonanie planu dochodów i wydatków budżetu miasta na dzień 30 czerwca 2010 roku.

DOCHODY

Planowane dochody budżetu miasta w 2010 rok w wysokości **80 163 988,49** wykonano w kwocie **36 803 804,74 zł** co stanowi **45,91 %** w tym:

1. Dochody bieżące

plan w wysokości **69 420 642,52 zł.** wykonano w kwocie **35 542 581,18 zł** co stanowi **51,20%**

2. Dochody majątkowe

plan w wysokości **10 743 345,97 zł.** wykonano w kwocie **1 261 223,56 zł** co stanowi **11,74%**
w tym:

- dotacje i środki otrzymane na inwestycje,

plan **9 138 345,97 zł** wykonanie **134 822,50 zł** tj. **1,48%**

- dochody ze sprzedaży majątku,

plan **1 600 000,- zł** wykonanie **1 123 339,06 zł** tj. **70,21 %**

- dochody z tytułu przekształcenia prawa użytkowania wieczystego w prawo własności.

plan **5 000,-zł** wykonanie **3 062,- zł** tj. **61,24%**

Głównymi źródłami dochodów budżetu są:

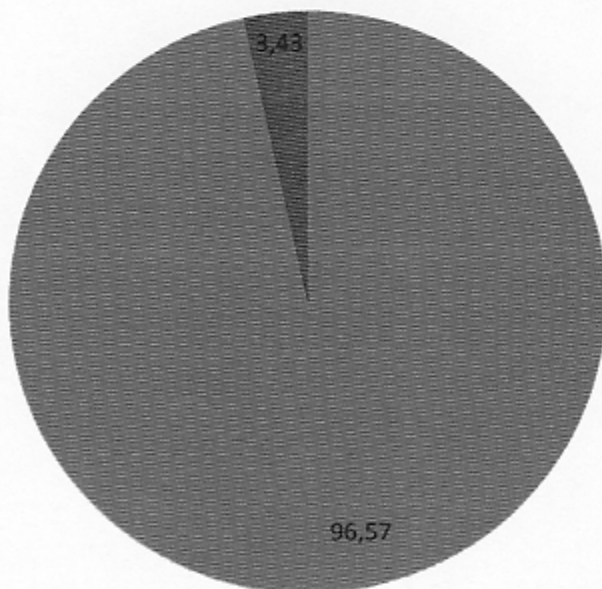
- dochody własne w wysokości **21 047 282,38 zł**

- subwencje w wysokości **9 690 894,- zł**

- dotacje celowe w wysokości **6 065 628,36 zł**

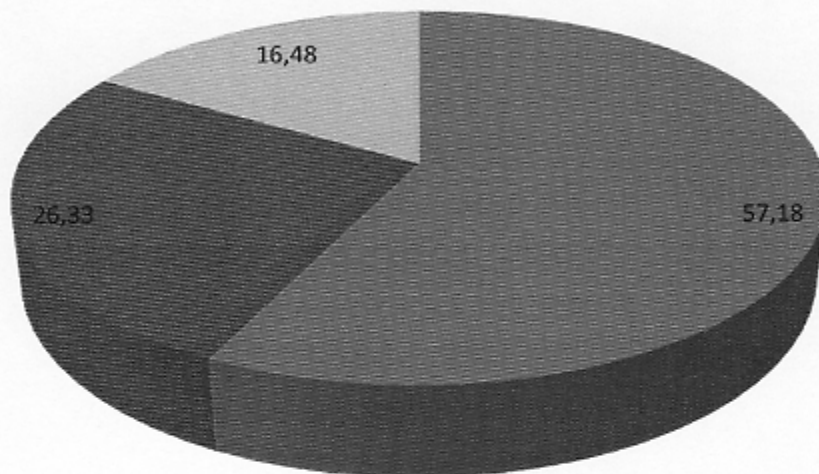
Wykonane dochody budżetu miasta za I półrocze 2010 roku wg źródeł i działów klasyfikacji budżetowej przedstawiają się następująco:

Struktura wykonania dochodów budżetu w I półroczu 2010r



■ dochody bieżące 35 542 581,18 zł ■ dochody majątkowe 1 261 223,56 zł

Struktura wykonania dochodów budżetu w I półroczu 2010r.



■ Dochody własne 21 047 282,38 ■ Subwencje 9 690 894,-zł ■ Dotacje celowe 6 065 628,36 zł

Dział 010 – Rolnictwo i leśnictwo

plan – 4 017,- zł. wykonanie – 4 017,- zł. tj. 100%

otrzymana dotacja celowa na zwrot części podatku akcyzowego zawartego w cenie oleju napędowego wykorzystywanego do produkcji rolnej przez producentów rolnych.

Dział 600 – Transport i Łączność

plan 8 235 058,04 zł wykonanie 165 319,99 zł tj. 2,01% w tym:

- dotacja celowa otrzymana z Powiatu Mławskiego na utrzymanie dróg powiatowych w granicach miasta Mławy plan – 500.000,- zł wykonanie – 165 319,99 zł tj. 33,06 %

- planowane w kwocie 11 924,04 zł wykonanie – 0,00 zł tj. 0,00 % środki z tytułu otrzymanej darowizny od mieszkańców miasta Mławy na budowę chodników i ulic na terenie miasta Mławy, zostaną zrealizowane w II półroczu 2010r.

- dotacja celowa w ramach programów finansowanych z udziałem środków europejskich na promocję zadania inwestycyjnego pn. „Budowa drogi gminnej dojazdowej do dzielnicy przemysłowej w Mławie – etap II w latach 2009-2011”, plan – 7 259,- zł wykonanie – 0,00 zł planowany wpływ dotacji w II półroczu 2010r.

- dotacja celowa w ramach programów finansowanych z udziałem środków europejskich na zadanie inwestycyjne pn. „Budowa drogi gminnej dojazdowej do dzielnicy przemysłowej w Mławie – etap II w latach 2009-2011”, plan – 7 715 875,- zł wykonanie – 0,00 zł planowany wpływ dotacji w II półroczu 2010r.

Dział 700 – Gospodarka mieszkaniowa

plan – 3 513 117,- zł wykonanie – 1 901 606,46 zł tj. 54,13 % w tym:

- planowane wpływy z tytułu opłat rocznych za użytkowanie wieczyste w wysokości 220 000,-zł wykonano w kwocie 192 432,96 co stanowi 87,47 % ,

- planowane wpływy z tytułu czynszu za dzierżawę nieruchomości komunalnych w wysokości 1 688 117,-zł wykonano w kwocie 582 772,44 zł co stanowi 34,52 % ,

- planowany wpływ dochodów z tytułu przekształcenia prawa użytkowania wieczystego w prawo własności w wysokości 5 000,-zł wykonano w kwocie 3 062,- zł tj. 61,24%

- planowane dochody z tytułu odpłatnego nabycia prawa własności w kwocie 1 600 000,- zł wykonano w wysokości 1 123 339,06 co stanowi 70,21% kwota wykonania dochodów obejmuje m.in. sprzedaż nieruchomości przy ul. Instalatorów.

Dział 710 – Działalność usługowa

plan – 60 000,-zł wykonanie – 19 976,90 zł tj. 33,29%

są to wpływy z tytułu sprzedaży miejsc na cmentarzu komunalnym.

Dział 750 - Administracja publiczna

plan 791 838,13 zł wykonanie – 238 710,72 zł tj. 30,15% w tym:

- dotacja celowa na wynagrodzenia i pochodne pracowników realizujących zadania zleczone z zakresu administracji rządowej, plan 213 860,- zł wykonanie 115 157,-zł tj. 53,85%

- dochód stanowiący 5% prowizję z wykonanych dochodów budżetu państwa z tytułu udostępniania danych adresowych przez Urząd Stanu Cywilnego, plan 3 600,- zł, wykonanie 77,97 zł, tj. 2,17%,

- nieplanowane wpływy z usług w wysokości 1 876,- zł dotyczyły zwrotu wydatków poniesionych na utrzymanie dzieci w przedszkolach niepublicznych,
- kwota 1 865,96 zł. stanowi odpłatność za udzielenie informacji publicznych, odszkodowanie za naprawę samochodu Straży Miejskiej oraz odpłatności za zwrot kaset od toneru.
- dofinansowanie z Programu Europa dla Obywateli do realizacji projektu Town Twinning, plan 21 256,47 zł wykonanie 4 812,13 zł tj. 22,64%,
- dotacja celowa na realizację projektu „Przedsiębiorczość w perspektywie zmian gospodarczych – „Diagnoza dla Miasta Mława” plan 114 921,66 zł wykonanie 114 921,66 co stanowi 100%,
- dotacja celowa na realizację projektu „Urząd z klasą – przez kompetencje do nowoczesności w ramach Programu Operacyjnego Kapitał Ludzki, plan – 438 200,- zł wykonanie – 0,00 realizacja projektu w II półroczu 2010r.

Dział 751- Urzędy naczelnych organów władzy państwowej kontroli i ochrony prawa oraz sądownictwa

plan 65 940,-zł wykonanie 63 390,-zł co stanowi 96,13% w tym:

- dotacja celowa na aktualizację i prowadzenie stałego rejestru wyborców, plan – 5 100,- zł wykonanie – 2 550,- zł tj. 50 %,
- dotacja celowa na przeprowadzenie wyborów na Prezydenta Rzeczypospolitej Polskiej, plan 28 696,-zł wykonanie 28 696,-zł tj. 100%,
- dotacja celowa na przeprowadzenie wyborów do Sejmu i Senatu, plan 32 144,- zł wykonanie 32 144,- zł tj. 100%

Dział 752 – Obrona narodowa

plan 1 000,-zł wykonanie 1 000,-zł tj. 100% dotacja na zabezpieczenie szkolenia obronnego oraz opracowania dokumentacji planistycznej.

Dział 754 – Bezpieczeństwo publiczne i ochrona przeciwpożarowa

plan 151 000,-zł wykonanie 62 494,40 zł tj. 41,39% w tym:

- dotacja celowa na utrzymanie centralnego systemu alarmowego oraz utrzymanie sprzętu techniczno- wojskowego, plan – 1 000,- zł. wykonanie – 1 000,- zł tj. 100%
- dochody z tytułu grzywien, mandatów i innych kar pieniężnych od osób fizycznych, plan 150 000,- wykonanie 61 494,40 zł, tj. 41,00%

Dział 756 – Dochody od osób prawnych od, osób fizycznych i innych jednostek nie posiadających osobowości prawnej oraz wydatki związane z ich poborem

plan – 33 762 572,51 zł wykonanie – 16 262 998,88 zł tj. 48,17 %

w dziale tym klasyfikuje się udziały w podatku dochodowym od osób fizycznych i prawnych, wszystkie podatki należne miastu tj. podatek rolny, leśny, od nieruchomości, od środków transportowych oraz dochody z Urzędów Skarbowych. Ponadto opłatę targową, a także opłaty za zezwolenia na sprzedaż alkoholu oraz opłatę skarbową.

Wykonanie z poszczególnych źródeł dochodów przedstawiają się następująco:

- dochody przekazane przez Urzędy Skarbowe z tytułu podatku od działalności gospodarczej osób fizycznych opłacany w formie karty podatkowej, plan 30 000,-zł wykonanie 11 438,37 tj. 38,13 %,

- podatek od nieruchomości osób prawnych, plan 8 698 522,51 zł wykonanie 4 574 727,54 zł tj. 52,59 % ,
 - podatek rolny osób prawnych, plan 100,-zł wykonanie 188,-zł tj. 188%,
 - podatek leśny osób prawnych, plan 7 020,-zł wykonanie 3 639,35 zł tj. 51,84%,
 - podatek od środków transportowych osób prawnych, plan 655 000,-zł wykonanie 261 349,90 zł tj. 39,90%
 - podatek od czynności cywilno prawnych osób prawnych, plan 100 000,- zł wykonanie 17 554,- tj. 17,55% niskie wykonanie świadczy o spowolnieniu gospodarczym na terenie miasta Mławy.
- Miasto Mława,
- podatek od nieruchomości osób fizycznych, plan 3 700 000,- zł wykonanie 2 274 594,94 zł tj. 61,47%
 - podatek rolny osób fizycznych, plan 65 000,- zł wykonanie 38 777,76 zł tj. 59,65%
 - podatek leśny osób fizycznych, plan 5 200,-zł wykonanie 3 638,21 zł tj. 69,96 %
 - podatek od środków transportowych osób fizycznych, plan 525 000,-zł wykonanie 323 159,45 zł tj. 61,55 %
 - podatek od spadków i darowizn osób fizycznych, plan 260 000,-zł wykonanie 33 882,21 zł tj. 13,03%
 - opłata od posiadania psa osób fizycznych, plan 20 000,-zł wykonanie 13 620,- zł tj. 68,10%
 - rekompensata utraconych dochodów, plan 15 502,-zł wykonanie 15 502,-zł tj. 100%
 - wpływy z opłaty targowej, plan 60 000,-zł wykonanie 18 490,- zł tj. 30,82%
 - podatek od czynności cywilnoprawnych osób fizycznych, plan 1 000 000,00 zł wykonanie 781 001,-zł tj. 78,10%
 - wpływy z opłaty skarbowej, plan 654 000,-zł wykonanie 286 559,07 zł tj. 43,82%
 - wpływy z opłat za zezwolenie na sprzedaż alkoholu, plan 410 000,-zł wykonanie 395 233,73 zł tj. 96,40 %
 - wpływy z innych opłat lokalnych pobieranych przez j.s.t na podstawie odrębnych przepisów plan 460 000,-zł wykonanie 251 588,29 zł 54,69%% są to wpływy za zajęcie pasa drogowego i umieszczenia w nim urządzenia oraz wpływy za dokonanie wpisu i zmiany w ewidencji działalności gospodarczej.
 - podatek dochodowy od osób fizycznych, plan 16 527 228,-zł wykonanie 6 669 708,-zł tj. 40,36%
 - podatek dochodowy od osób prawnych, plan 500 000,-zł wykonanie 247 104,47 zł tj. 49,42%
 - plan dochodów z tytułu kosztów upomnień dotyczące podatków w kwocie 10 000,-zł wykonano w wysokości 7 380,-zł tj. 73,80%,
 - odsetki od nieterminowych wpłat z tytułu podatków i opłat przy planie 60 000,-zł wykonano w wysokości 33 862,59 zł tj. 56,44%

Dział 758 – Różne rozliczenia

plan 15 904 357,-zł wykonanie 9 844 732,40 zł tj. 61,90% w tym:

- część oświatowa subwencji ogólnej, plan 15 502 187,- zł wykonanie 9 539 808,- zł tj. 61,54 % ,
- część równoważąca subwencji ogólnej, plan 302 170,- zł, wykonanie 151 086,- zł, tj. 50%,
- nie planowane dochody w kwocie 100 197,89 zł z tytułu kar umownych uzyskanych od wykonawców świadczących usługi.
- dochody z tytułu odsetek od rachunku bankowego, plan w kwocie 100 000,- zł wykonanie 52 645,49 zł co stanowi tj.52,65%.
- wpływy z różnych dochodów w kwocie 995,02 zł

Dział 801 – Oświata i wychowanie

Planowane dochody w kwocie **809 698,84 zł** wykonano w wysokości **584 595,40 zł** co stanowi **72,20 %**. Wykonanie dochodów wg źródeł finansowania przedstawia się następująco:

- wpływ kwoty 180,80 zł z tytułu sprzedaży złomu w ZPO Nr 1 w Mławie,
- dotacje celowe otrzymane z budżetu państwa na realizację własnych zadań bieżących, plan 61 698,72 zł wykonanie 61 698,72 tj. 100% w tym:
 - dotacja celowa na sfinansowanie zakupu pomocy dydaktycznych do miejsc zabaw w szkole w ramach Rządowego Programu „Radosna szkoła” w kwocie 48.000,-zł została wykonana w 100%, tj. w kwocie 48 000,-zł,
 - dotacja celowa planowana w kwocie 13 698,72 zł na dofinansowanie pracodawcom kosztów kształcenia młodocianych pracowników zgodnie z zawartymi umowami z Wojewodą Mazowieckim została wykonana w kwocie 13 698,72 zł co stanowi 100%,
- wpływy z usług, plan 481 650,-zł wykonanie 306 712,-zł tj. 63,68% w tym:
 - dochody tytułu odpłatności w oddziałach przedszkolnych w szkołach podstawowych, plan 38 360,-zł wykonanie 23 770,-zł tj. 61,96 %
 - przedszkola, plan 443 290,-zł wykonanie 282 942,- zł tj. 63,83% w tym podstawowe dochody to odpłatność za przedszkole w kwocie 282 942,-zł.
- dochody z tytułu odsetek na rachunku bankowym jednostek oświatowych, plan 600,- zł. wykonanie 142,33 zł tj. 23,72 %
- zwrot dotacji wykorzystanej niezgodnie z przeznaczeniem z przedszkola „Bajkowy Dworek Mławie” w kwocie 937,-zł.
- planowana kwota 33 427,62 z tytułu kar umownych uzyskanych od wykonawców świadczących usługi, wykonanie 0,00 zł, na najbliższej sesji plan w kwocie 33 427,62 zł zostanie przeniesiona do działu 758 – różne rozliczenia, z uwagi na prawidłowe zaksięgowanie wpływy w/w kwoty do tego działu.
- dofinansowanie z Ministerstwa Sportu i Turystyki w Warszawie na budowę hali sportowej przy Gimnazjum Nr 1 w Mławie plan w kwocie 123 322,50 wykonanie w kwocie 123 322,50 zł co stanowi 100% planu,
- środki na dofinansowanie własnych zadań bieżących gmin, powiatów, samorządów województw, pozyskane z innych źródeł, w tym:
 - dofinansowanie do projektu edukacyjnego realizowanego we współpracy międzynarodowej w ramach Programu Młodzież w Działaniu „Żyj powoli” plan w kwocie 93 500,-zł wykonanie 76 102,05 zł tj. 81,39%
 - dofinansowanie do projektu edukacyjnego „Wiem-więc myślę ekonomicznie” plan w kwocie 15 500,-zł., wykonanie 15 500,-zł tj. 100%

Dział 851 – Ochrona zdrowia

plan 276,- zł wykonanie 276,-zł tj. 100%

- dotacja celowa z przeznaczeniem na wydanie decyzji w sprawach świadczeniobiorców innych niż ubezpieczeni zgodnie z art. 7 ustawy z dnia 27 sierpnia 2004 o świadczeniach zdrowotnych finansowanych ze środków publicznych.

Dział 852 – Pomoc społeczna

plan 11 229 590,-zł wykonanie 5 365 714,01 zł tj. 47,78 % dochody w zakresie pomocy społecznej przedstawiają się następująco:

- planowane dochody dla gminy z tytułu wyegzekwowanej przez komorników zaliczki alimentacyjnej w kwocie 15 000,- zł wykonano w kwocie 36 907,32 zł tj. 246,05%

- dotacje celowe otrzymane z budżetu państwa na realizację zadań bieżących z zakresu administracji rządowej, plan 8 401 700,-zł wykonanie 4 275 295,-zł tj. 50,89% w tym:

- dotacja celowa z budżetu państwa na realizację zadań bieżących z zakresu administracji rządowej w kwocie 8 335 000,-zł wykonana została w kwocie 4 234 257,-zł co stanowi 50,80% .
- dotacja celowa z przeznaczeniem na wypłatę składek zdrowotnych od zasiłków pielęgnacyjnych dotyczących świadczeń rodzinnych w kwocie 18 700,-zł wykonanie 14 152,- zł tj. 75,67%,
- planowana dotacja celowa w kwocie 48 000,-zł na realizację specjalistycznych usług opiekuńczych została wykonana w kwocie 26 886 zł tj. 56,01%,

- dotacje celowe otrzymane z budżetu państwa na realizację własnych zadań bieżących gmin, plan 1 215 600,-zł, wykonanie 643 421,-zł tj. 52,93% w tym:

- dotacja celowa z przeznaczeniem na wypłatę składek zdrowotnych za podopiecznych pobierających zasiłki stałe w kwocie 28 000,-zł wykonanie 17 900,-zł tj. 100% .
- dotacja celowa na realizację świadczeń społecznych z zakresu administracji rządowej (zasiłki okresowe) plan – 129 000,- zł wykonanie 58 530,- zł tj. 45,37% - dotacja celowa na realizację świadczeń społecznych z zakresu administracji rządowej (zasiłki stałe), plan – 401 000,-zł wykonanie 229 186,-zł tj. 57,15%
- dotacja celowa z przeznaczeniem na wynagrodzenia pracowników ośrodka została, plan w kwocie 504 000,-zł, wykonanie w kwocie 269 705,-zł co stanowi 53,51
- planowana dotacja celowa w kwocie 153 600,-zł wykonana w wysokości 68 100,-zł tj. 44,33% przeznaczona na dofinansowanie realizacji programu wieloletniego „ Pomoc państwa w zakresie dożywiania dzieci”.

- dotacje celowe w ramach programów finansowanych z udziałem środków europejskich oraz środków, o których mowa w art.5 ust.1 pkt.3 oraz ust.3 pkt 5 i 6 ustawy, lub płatności w ramach budżetu środków europejskich”.

- planowana w kwocie 1 515 790,-zł dotacja celowa na realizację projektu w ramach Programu Operacyjnego Kapitał Ludzki: Mławskie Centrum Integracji Społecznej i Zawodowej wykonana została w wysokości 354 940,-zł co stanowi 23,42%.

- planowane w kwocie 10 000,-zł odsetki od rachunku bankowego zostały wykonane w kwocie 4 954,72 zł co stanowi 49,55%

- planowane dochody z tytułu usług opiekuńczych w kwocie 60 000,-zł wykonane zostały w kwocie 38 239,78 zł co stanowi 63,73%.

- dotacje celowe w ramach programów finansowanych z udziałem środków europejskich oraz środków, o których mowa w art.5 ust.1 pkt.3 oraz ust.3 pkt 5 i 6 ustawy, lub płatności w ramach budżetu środków europejskich”.

- planowana w kwocie 11 500,-zł dotacja celowa na realizację projektu w ramach Programu Operacyjnego Kapitał Ludzki: Mławskie Centrum Integracji Społecznej i Zawodowej wykonana została w wysokości 11 500,-zł co stanowi 100%.

Dział 853 – Pozostałe zadania w zakresie polityki społecznej

plan 187 663,99 zł wykonanie 187 663,99 zł co stanowi 100% dochody z tytułu dofinansowania realizacji projektu systemowego pt. „ Szansa dla Ciebie” realizowanego w ramach Programu Operacyjnego Kapitał Ludzki, współfinansowanego ze środków Europejskiego Funduszu Społecznego.

Dział 854 – Edukacyjna opieka wychowawcza

plan- 66 028,- zł. wykonanie – 66 028,- zł. tj. 100 %

otrzymana dotacja celowa z przeznaczeniem na dofinansowanie świadczeń pomocy materialnej dla uczniów o charakterze socjalnym.

Dział 900 – Gospodarka komunalna i ochrona środowiska

plan 4 419 278,56 zł wykonanie 1 652 431,38 tj. 37,39 % w tym:

- otrzymane spadki, zapisy i darowizny w postaci pieniężnej na budowę sieci wodociągowych i kanalizacyjnych w mieście planowane do realizacji w 2010r., plan 103 950,- zł wykonanie 0,00 zł tj. 0,00% . Realizacja planu nastąpi w II półroczu 2010r. ze źródeł zewnętrznych.

- dotacja celowa na promocję zadania inwestycyjne pn. „Rewitalizacja Zabytkowego Parku Miejskiego w Mławie” współfinansowanego w ramach środków europejskich w kwocie 13 908,24 zł wykonanie 0,00 zł, planowany wpływ dotacji II półrocze 2010r.

- dotacja celowa na zadanie inwestycyjne pn. „Rewitalizacja Zabytkowego Parku Miejskiego w Mławie” współfinansowane w ramach środków europejskich, plan 1 032 528,47 zł wykonanie 0,00 zł tj. 0,00% , planowany wpływ dotacji II półrocze 2010r.

- wpływy i wydatki związane z gromadzeniem środków z opłat produktowych, plan 0,00 wykonanie 155 050,74 zł w styczniu 2010r wpłynęła dotacja planowana w 2009r

w kwocie 150 000,-zł z WFOŚiGW na demontaż płyt azbestowych z posesji na terenie m. Mławy, oraz wpływy z tytułu opłaty produktowej w kwocie 5 050,74 zł,

- planowane w kwocie 130 000,-zł wpływy z tytułu ochrony środowiska i gospodarki wodnej wykonano w kwocie 2 486,83 zł tj. 1,91%

- planowane w kwocie 2 800 000,-zł dochody z najmu i dzierżawy składników majątkowych z tytułu czynszu dzierżawnego od Zakładu „WOD-KAN” w Mławie wykonano w kwocie 1 153 620,-zł co stanowi 41,20% ,

- wpływ środków w kwocie 338 891,85 zł planowany w związku z likwidacją środków zgromadzonych na rachunku bankowym Gminnego Funduszu Ochrony Środowiska i Gospodarki Wodnej został wykonany w kwocie 338 891,85 zł tj. 100%,
- wpływ nieplanowanej kwoty 2 781,96 zł m.in. za zniszczone mienie,

Dział 921 – Kultura i ochrona dziedzictwa narodowego

Pozostała działalność

plan 236 523,42 zł wykonanie 8 774,42 zł tj. 3,71% w tym:

- dochody planowane w kwocie 8 774,42 zł wykonane w kwocie 8 774,42 zł z tytułu refundacji kosztów przejazdu polskiej delegacji do Rumunii w roku 2009 w ramach realizacji projektu międzynarodowego Town Twinning.
- planowana dotacja celowa na promocję projektu pn: „ Wypożyczam z domu czyli e-usługi w bibliotece” w kwocie 17 629,-zł zostanie wydatkowana w II półroczu 2010r.
- planowana dotacja celowa w kwocie 210 120,-zł na realizację projektu pn: „ Wypożyczam z domu czyli e-usługi w bibliotece” zostanie wydatkowana w II półroczu 2010r.

Dział 926 – Kultura fizyczna i sport

plan 726 030,- zł wykonanie 374 074,79 zł tj. 51,52% w tym m.in.

- wykonane dochody w wysokości 28 463,87 w stosunku do planu w kwocie 55 000,-zł co stanowi 51,75 %, to dochody z najmu sprzętu pływackiego, najmu powierzchni na reklamy, kawiarni, najem powierzchni pod automaty do kulek w MOSiR w Mławie.
- wykonane dochody w kwocie 345 484,39 w stosunku do planu 670 000,-zł tj. 51,56 % to opłaty za korzystanie z pływalni, sauny, solarium,

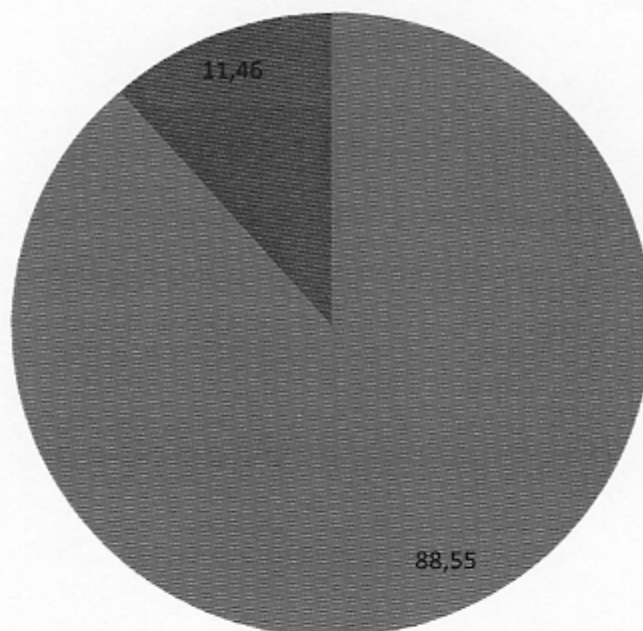
WYDATKI

Wydatki ogółem w 2010 roku zaplanowano w wysokości **85 657 577,02 zł** wykonano **36 500 752,53 zł** co stanowi 42,61 %. w tym:

- wydatki bieżące zaplanowane w kwocie 69 090 799,74 zł wykonane zostały w wysokości 32 321 390,43 zł tj. 46,78%
- wydatki majątkowe zaplanowane w kwocie 16 566 777,28 wykonane zostały w wysokości 4 179 362,10 tj. 25,23%

Wykonanie wydatków bieżących w kwocie 32 321 390,43 zł w stosunku do wydatków wykonanych ogółem w kwocie 36 500 752,53 zł stanowi 88,55% natomiast wykonanie wydatków majątkowych w kwocie 4 179 362,10 zł w stosunku do wydatków wykonanych ogółem w kwocie 36 500 752,53 zł co stanowi 11,45%.

Struktura wydatków budżetu miasta w I półroczu 2010r



■ wydatki bieżące 32 321 390,43

■ wydatki majątkowe 4 179 362,10

Wykonanie planu wydatków bieżących i majątkowych w poszczególnych działach i rozdziałach przedstawia się następująco:

Dział 010 – ROLNICTWO I ŁOWIECTWO

Plan 46 517,-zł wykonanie 6 359,22 zł co stanowi 13,67 % w tym:

Rozdział 01022 Zwalczanie chorób zakaźnych zwierząt oraz badania monitoringowe pozostałości chemicznych i biologicznych w tkankach zwierząt i produktach pochodzenia zwierzęcego.

plan 30.000,00 zł. - wykonanie 1 559,- zł. tj. 5,20%

- przyjmowanie padliny z terenu miasta Mławy,
- obsługa weterynaryjna zwierząt,

Rozdział 01030 – Izby rolnicze

plan 1 500,-zł wykonanie 862,39 zł tj. 57,49% wydatki związane z wpłatą gminy na rzecz izb rolniczych 2% uzyskanych wpływów z podatku rolnego.

Rozdział 01095 Pozostała działalność

plan 15 017,-zł wykonanie 3 937,83 tj. 26,22 w tym

- wydatki zlecone, plan 78,76 zł., wykonanie 0,00 zł. kwota dotacji dla gminy na pokrycie kosztów postępowania w sprawie zwrotu podatku akcyzowego za pierwsze półrocze.
- wydatki własne i zlecone – bieżące, plan 14 938,24 zł. – wykonanie 3 937,83zł. 26,36% nie było potrzeby zwrotu ze środków budżetowych miasta producentom rolnym podatku akcyzowego zawartego w cenie oleju napędowego wykorzystywanego do produkcji rolnej. W pierwszym półroczu 2010 roku od Wojewody Mazowieckiego - wydatki zlecone - wpłynęło 100% kwoty przeznaczonej na zwrot producentom rolnym podatku akcyzowego zawartego w cenie oleju napędowego.

Dział 150 – PRZETWÓRSTWO PRZEMYSŁOWE

plan 11 913,- zł wykonanie 0,00 zł , realizacja w II półroczu 2010r. projektu „ Przyspieszenie wzrostu konkurencyjności województwa mazowieckiego, przez budowanie społeczeństwa informacyjnego i gospodarki opartej na wiedzy poprzez stworzenie zintegrowanych baz wiedzy o Mazowszu” w ramach Priorytetu „ Tworzenie warunków dla rozwoju potencjału innowacyjnego i przedsiębiorczości na Mazowszu”Regionalnego Programu Operacyjnego Województwa Mazowieckiego 2007- 2103.

Dział 600 – TRANSPORT I ŁĄCZNOŚĆ

Plan 12 397 361,45 zł wykonanie 2 871 963,64 zł co stanowi 23,17 % w tym:

Rozdział 60014 – Drogi publiczne powiatowe

plan 500 000,00 zł. - wykonanie – 165 319,99 zł. tj. 33,06 %

W ramach w/w kwoty zrealizowano: (bieżące utrzymanie) - plan 190 000,- zł.

wykonanie 165 319,99 zł. tj. 87,01% w tym;

- zimowe utrzymanie ulic – 71 030,13 zł.
- remonty ulic i chodników, konserwacja urządzeń odwadniających, znaki poziome i pionowe – 94 289,86 zł.

W zakresie usług remontowych plan 310 000,-zł wykonanie 0,00 zł - wykonanie remontów w II - półroczu 2010r., (ogłoszenie przetargu na remont chodników w ul. Szpitalnej i ul. Granicznej)

Rozdział 60016 - Drogi publiczne gminne

plan **11 897 361,45 zł** wykonanie **2 706 643,65 zł** tj. **22,75** w zakresie:

wydatków bieżących plan w wysokości **1 734 774,65 zł** wykonano w kwocie **820 820,07 zł** co stanowi 47,31 %,

w ramach w/w kwoty zrealizowano: zakupy usług pozostałych, plan 1 465 000,00 zł.

wykonanie 820 820,07 zł. (56,02%) w tym:

- remont cząstkowy nawierzchni ulic i chodników – 352 678,17 zł., remont cząstkowy nawierzchni ulic – 1.366 m², oraz chodników – 374,80 m²,
- utrzymanie i wymiana znaków pionowych – 59 219,47 zł., w tym: ustawiono 55 kpl znaków drogowych, wymiana tablic – szt. 2 szt., demontaż słupków – 24 szt., demontaż tablic – 33 szt.
- o znakowanie poziome – 0,00 zł. (II-półrocze 2010r.) tj.: malowanie przejść dla pieszych – 0,00 m²,
- konserwacja urządzeń odwodnieniowych – 76 247,53 zł. w tym: czyszczenie studni rewizyjnych – 1.114 szt., regulacja studni rewizyjnych 13 szt.,
- zimowe utrzymanie ulic– wywóz nadmiaru śniegu z parkingów i ulic – 130 949,75 zł.,
- utrzymanie nawierzchni gruntowych – 87 282,81 zł. w tym: naprawa pospółką – 842,00 m², tłucznem betonowym – 2.730,00 m²,
- profilowanie mech. równiarką – 119.300,0 m², koszenie poboczy,
- inne wydatki : 114 442,34 zł. w tym : ubezpieczenie dróg – 2.500,00 zł., za umieszczenie urządzeń infrastruktury w pasach drogowych – 2.690,96 zł.wydatki związane z obsługą strefy płatnego parkowania – 109.251,38 zł.
- opracowanie koncepcji urządzenia uliczki „ Przechodniej” w Mławie plan 15 000,-zł wykonanie 0,00 zł realizacja zadania w II półroczu 2010r.

W zakresie usług remontowych, plan 269 774,65 zł. – wykonanie – 0,00 zł.

Rozpoczęto roboty remontowe chodników w: ul. Szewskiej, ul. bez nazwy od ul.

Sienkiewicza, ul. Ordona - rozliczenie finansowe remontu chodników w II – półroczu 2010r.

W zakresie wydatków inwestycyjnych

plan w wysokości **10 162 586,80 zł** wykonano w kwocie **1 885 823,58 zł** co stanowi

18,55 % Realizacja poszczególnych zadań inwestycyjnych przedstawia się następująco:

- Budowa drogi gminnej dojazdowej do dzielnicy przemysłowej etap II w latach 2009-2011 (plan 9 077 500,-zł, wydatkowano 1 672 370,92 zł tj. 18,42%) zadanie wieloletnie na etapie realizacji,
- Promocja projektu „ Budowa drogi gminnej dojazdowej do dzielnicy przemysłowej w Mławie – etap II” w latach 2009-2011, plan 8 540,-zł wykonanie 0,00 zł, wydatek zostanie zrealizowany w II półroczu 2010r,
- Budowa drogi łączącej ul. Wysoką z ul. A. Dobrskiej i drogami osiedlowymi w Mławie P.T. (plan 36 800,-zł, wykonanie 0,00 zł) – inwestycja realizowana będzie w II półroczu 2010r,
- Przebudowa chodnika w ul. Wypiańskiego w Mławie (plan 185 000,-zł, wykonanie 160 092,17 zł tj. 86,54%) – inwestycja zakończona,
- Przebudowa chodnika w ul. Reymonta w Mławie (plan 200 000,-zł, wykonanie 2 485,79zł tj. 1,24%) – inwestycja na etapie realizacji,
- Budowa obwodnicy zachodniej (plan 200 000,-zł, wykonanie 0,00 zł)- zadanie na etapie realizacji,

- Przebudowa chodnika w ul. Żeromskiego w Mławie (plan 115 000,-zł. wykonanie 1 968,80 zł tj. 1,71%)- inwestycja na etapie realizacji,
- Budowa ul. Braci Koszutkich w Mławie P.T. (plan 50 000,-zł, wykonanie: 48 905,90 zł tj. 97,81%) – inwestycja zakończone,
- Budowa nawierzchni na odcinku ul. Nowowiejskiej w Mławie (plan 39 746,80 zł, wykonanie 0,00 zł) – inwestycja na etapie realizacji,
- Budowa nawierzchni w ul. Lawicz-Liszki (plan 20 000,-zł, wykonanie 0,00) – inwestycja na etapie realizacji,
- Plan w kwocie 230 000,-zł z tytułu udzielenia pomocy finansowej dla Starostwa Powiatowego w Mławie z przeznaczeniem na budowę sieci kanalizacji deszczowej w ul. Napoleńskiej w Mławie nie został zrealizowany, realizacja w II półroczu 2010r.

Dział 630 – TURYSTYKA

Plan 5 000,-zł wykonanie 5 000,- zł co stanowi 100%

Rozdział 63003 – Zadania w zakresie upowszechniania turystyki

plan 5 000,-zł wykonanie 5 000,-zł tj. 100% z tytułu wpłat składek członkowskich Miasta Mławy w Lokalnej Organizacji Turystycznej Północnego Mazowsza.

Dział 700 – GOSPODARKA MIESZKANIOWA

Plan 2 981 551,86 zł wykonanie 1 483 006,- zł co stanowi 49,74%

Rozdział 70005 – Gospodarka mieszkaniowa

plan 580 000,- zł wykonanie 253 873,99 zł tj. 43,77% w tym m.in.

- nabycie nieruchomości do zasobu na podstawie umów cywilnoprawnych (m.in. poszerzenie ul. Batalionów Chłopskich wydatkowano kwotę 8 358,46 zł.,
- odszkodowania za nieruchomości nabyte na podstawie decyzji administracyjnych m.in. droga północna wydatkowano kwotę 197 749,05 zł.,
- opłacenie czynszu za dzierżawę nieruchomości, opłaty roczne za użytkowanie wieczyste, koszty aktów notarialnych dot. nabycia nieruchomości 47 766,48 zł.

Rozdział 70021 – Towarzystwa budownictwa społecznego

plan – 2 251 551,86 zł - wykonanie 1 160 516,84 zł. (tj. 51,54%) w tym:

- koszty eksploatacji i wynagrodzenia za zarządzanie zasobem komunalnym Miasta Mławy dla Towarzystwa Budownictwa Komunalnego w Mławie, plan – 1 502 111,00 zł wykonanie 460 516,84 zł tj. 30,66%
- wniesienie wkładu do spółki prawa handlowego – Towarzystwo Budownictwa Społecznego Sp. z o. o. w Mławie w związku z budową budynku mieszkalnego 11 - rodzinnego przy ul. Torfa Załęskiego w Mławie, plan 700 000,-zł wykonanie 700 000,-zł tj. 100%,
- z tytułu poręczeń i gwarancji, zabezpieczenie kredytu TBS Sp. z o.o. - spółki prawa handlowego na budowę budynków mieszkalnych, plan 49.440,86 zł - wykonanie 0,00 zł (0,00%)

Rozdział 70095 – Pozostała działalność

plan - 150.000,- zł – wykonanie 68 615,17 zł. tj. 45,74% wydatki związane z zakupem usług remontowych- fundusz remontowy za część gminną we Wspólnotach Mieszkaniowych, gdzie Gmina posiada gminne lokale mieszkalne i użytkowe.

Dział 710 – DZIAŁALNOŚĆ USŁUGOWA

Plan 328 000,-zł wykonanie 72 303,20 zł co stanowi 22,04%

Rozdział 71014 – Opracowania geodezyjne i kartograficzne

plan 260 000,-zł wykonanie 62 314,75 zł tj. 23,97% w tym:

Środki wykorzystano na opracowanie projektów decyzji o warunkach zabudowy i zagospodarowania terenu i inne opracowania z dziedziny planowania przestrzennego, wykonanie map i podziałów geodezyjnych, wycen nieruchomości, opłaty za usługi ośrodka dokumentacji geodezyjnej i kartograficznej, opłaty notarialne i sądowe, ogłoszenia w prasie.

Rozdział 71095 – Pozostała działalność

plan 68 000,- zł. – wykonanie 9 988,45 zł. tj. 14,69% w tym:

- zakup usług pozostałych -plan 65 000,- zł. wykonanie 9 988,45 zł . tj. 15,37% w ramach tej kwoty zapłacono prowizję za miejsca grzebalne na cmentarzu komunalnym w Mławie,
- wynagrodzenia bezosobowe plan 3 000,- zł – wykonanie 0,00 zł., wykonanie wycen nieruchomości przekazywanych aportem, podziały geodezyjne, wznawianie granic działek realizacja w II półroczu br.

Dział 750 – ADMINISTRACJA PUBLICZNA

Plan 7 120 056,72 zł wykonanie 3 190 970,81 zł co stanowi 44,82% w tym:

Rozdział 75011 – Urzędy wojewódzkie.

Zaplanowano kwotę 548 139,40 zł., wydatkowano kwotę 263 993,86 zł. , co stanowi 48,16 % ogółu planowanych środków. Na zadania zlecone w zakresie administracji publicznej miasto otrzymało dotację w wysokości 213 860,00 zł. (zadania w zakresie ewidencji ludności, oraz zadania z zakresu Urzędu Stanu Cywilnego), z czego wykorzystano kwotę w wysokości 109.721,42 zł. – 51,31 % . Na powyższe zadania miasto przeznaczyło 334.279,40 zł. środków własnych, z czego wykorzystano w I półroczu kwotę w wysokości 154.272,44 zł. Wydatki na realizację zadań z zakresu administracji rządowej zostały przeznaczone w szczególności na :

- wynagrodzenia pracowników wykonujących zadania z zakresu administracji zleconej oraz pochodne od wynagrodzeń tj. składki na ubezpieczenia społeczne i Fundusz Pracy – 255.044,31 zł. tj. 49,46 % , zakup druków USC – 971,40 zł. oraz na zakładowy fundusz świadczeń socjalnych – 7.978,15 zł.

Rozdział 75022 – Rady gmin(miast i miast na prawach powiatu)

Zaplanowano kwotę 496 012,00 zł., wydatkowano kwotę 242 934,71 zł. , co stanowi 48,98 % ogółu planowanych środków. Na poniesione wydatki składają się kwoty : 199.986,72 zł. (48,42 %) – wypłata diet radnym za sesje i posiedzenia w komisjach. Kwota w wysokości 42.947,99 zł. została wydatkowana na nagrania telewizyjne sesji, zakup usług telefonii komórkowej, zakup dzienników urzędowych, kwiatów na uroczystości, poczęstunek dla radnych.

Rozdział 75023 zł. – Urzędy gmin (miast i miast na prawach powiatu)

plan **5 310 968,66 zł.** wykonanie **2 557 276,73 zł** tj. **48,15%**

W ramach w/w kwoty wydatkowano kwotę w wysokości 1.949.211,25 zł. tj. 50,21 % na wynagrodzenia pracowników, dodatkowe wynagrodzenia roczne tj. trzynastki, oraz składki na ubezpieczenia społeczne i Fundusz Pracy. W ramach zakupów wydano kwotę w wysokości 475 077,09 zł. Zakupiono ubrania ochronne dla gości oraz pracowników obsługi, ponadto zakupiono artykuły budowlane i malarskie, które wykorzystano do remontu pomieszczeń biurowych. Wykonano naprawę dachu Ratusza. Zakupiono sprzęt komputerowy (drukarki, komputery i monitory), meble biurowe oraz środki czystości. Zawarto umowę (w ramach przetargu nieograniczonego) na dostawę artykułów biurowych. Ubezpieczono mienie miasta, wykupiono usługi serwisowe oprogramowań komputerowych: Sygnity, Technika, E - Servis, Zakład Systemów Komputerowych oraz usługę dostępu do sieci Internet. Zapewniono obsługę prawną urzędu, wykonano monitoring budynku Urzędu Miasta, opłacono dzierżawę zegarów, wysyłkę korespondencji, rozmowy telefoniczne stacjonarne i komórkowe, zużycie energii elektrycznej, gazu i wody. W ramach ryczałtów samochodowych i delegacji służbowych poniesiono wydatki w kwocie 37 222,94 zł., na szkolenia specjalistyczne pracowników Urzędu – 18 109,24 zł. (20,12 %). Odprowadzono składkę w wysokości 6 251,67 zł. za przynależność Mławy do Związku Miast Polskich, w ramach kwoty 7 015 zł. wykonano pomiar natężenia ruchu na drodze gminnej będącej przedmiotem projektu "Budowa drogi wraz z infrastrukturą techniczną dla potrzeb obsługi dzielnicy przemysłowej w Mławie" oraz wykonano baner promujący teren inwestycyjnych przy ul. Płockiej. Dokonano odpisu w wysokości 64 819,54 zł. tj. 79,65 % na zakładowy fundusz świadczeń socjalnych. Nie poniesiono wydatków na zakupy inwestycyjne (planowane w II półroczu).

Rozdział 75075 – Promocja jednostek samorządu terytorialnego

plan **206 700,-zł** wykonanie **25 529,12 zł** tj. **12,35%** w tym;

- zakup materiałów i wyposażenia, plan – 25 257 zł, wydatkowano – 3 910,62 zł tj. 15,48% w tym: na zakup pamiątek, gadżetów promocyjnych wręczanych podczas uroczystości miejskich zaplanowano kwotę 20 000,-zł wydatkowano 883,79 zł tj. 4,41% na realizację projektu Town Twinning w ramach Programu Europa dla Obywateli planowaną kwotę 5 257,-zł wydatkowano w kwocie 3 026,83 zł co stanowi 57,57%

- zakup usług pozostałych, plan – 181 443,- zł, wydatkowano – 21 618,50,-zł tj. 11,91% w tym: na wydatki związane z utrzymaniem i prowadzeniem strony internetowej, wydawnictwa i publikacje własne, reklamę i promocję w mediach zaplanowaną kwotę 120 000,-zł wydatkowano w kwocie 13 839,81 zł tj. 11,53%, na wydatki związane z realizacją projektu Town Twinning w ramach Programu Europa dla Obywateli planowaną kwotę 61 443,-zł wydatkowano w kwocie 7 778,69 zł

Rozdział 75095 – Pozostała działalność

plan **558 236,66 zł** wykonanie **101 236,39 zł** co stanowi **18,14%** w tym:

1. Realizacja projektu na podstawie umowy nr POKL.08.01.02-14-020/08-00

pn. „Przedsiębiorczość w perspektywie zmian gospodarczych. Diagnoza dla Miasta Mławy”, plan **114 921,66 zł.**, wykonanie **101 236,39 zł** tj. **88,09%** w ramach projektu zrealizowano m.in.:

- wynagrodzenia osobowe pracowników, plan 9 351,95 zł wykonanie 9 350,- zł wydatki

w tym paragrafie dotyczyły w szczególności kosztów osobowych związanych z koordynacją projektu,

- wynagrodzenia bezosobowe, plan 26 002,- zł wykonanie 25 500,-zł., wydatki w tym paragrafie dotyczyły w szczególności: nagrania i montażu filmu z realizacji projektu, opracowania graficznego i redakcji książki oraz broszury promującej projekt, wynagrodzeń dla prelegentów biorących udział w konferencji podsumowującej projekt, - zakup usług pozostałych, plan 67 622,62 zł wykonanie 55 553,68 zł ., wydatki w tym paragrafie dotyczyły w szczególności: wykonania badań dotyczących diagnozy mławskiego rynku gospodarczego, kosztów związanych ze zorganizowaniem konferencji podsumowującej projekt, druk książek, broszur oraz innych materiałów podsumowujących projekt.

2. Realizacja projektu POKL pn. „Urząd z klasą, przez kompetencje do nowoczesności”., plan 438 200,- zł., wykonanie 0,00 zł (0,00%), realizacja projektu przewidziana jest od 01 lipca 2010 r.

3. Realizacja projektu „Rozwój elektronicznej administracji w samorządach województwa mazowieckiego wspomagającej niwelowaniu dwudzielności potencjału województwa” w ramach Priorytetu II „Przyspieszenie e-Rozwoju Mazowsza” Regionalnego Programu Województwa Mazowieckiego 2007-2013, plan 5 115,-zł wykonanie 0,00 zł. realizacja projektu przewidziana w II półroczu 2010r.

Dział 751 – URZĘDY NACZELNYCH ORGANÓW WŁADZY PAŃSTWOWEJ, KONTROLI I OCHRONY PRAWA ORAZ SĄDOWNICTWA

Plan 65 940,-zł wykonanie 27 646,24 zł co stanowi 41,93% w tym;

Rozdział 75101 – Urzędy naczelných organów władzy państwowej, kontroli i ochrony prawa

plan 5 100,-zł wykonanie 2 126,08 zł tj. 41,69 % wydatki związane z prowadzeniem i aktualizacją rejestru wyborców

Rozdział 75107 – Wybory Prezydenta Rzeczypospolitej Polskiej

plan 28 696,-zł wykonanie 2 906,96 zł tj. 10,13%, na wydaną kwotę w wysokości 2.906,96 zł. składają się wynagrodzenia osób za obsługę informatyczną obwodowych komisji wyborczych.

Rozdział 75108 – Wybory do Sejmu i Senatu

plan 32 144,-zł wykonanie 22 613,20 zł tj. 70,35% na wydaną kwotę w wysokości 22 613,20 zł. składają się diety członków obwodowych komisji wyborczych, wynagrodzenia osób za obsługę informatyczną obwodowych komisji wyborczych, obsługę kancelaryjną oraz zakup niezbędnego wyposażenia.

Dział 752 – OBRONA NARODOWA

plan 1 000,-zł wykonanie 0,00 zł środki zostaną wykorzystane w II półroczu 2010r.

Dział 754 – BEZPIECZEŃSTWO PUBLICZNE I OCHRONA PRZECIWPÓŻAROWA

Plan 975 393,56 zł wykonanie 238 524,82 zł co stanowi 24,45% w tym;

Rozdział 75411.- Komendy Powiatowe Państwowej Straży Pożarnej

planowana dotacja celowa na pomoc finansową dla Straży Pożarnej w Mławie

w wysokości **50.000,00 zł**. wykonanie **0,00 zł** zostanie przekazana zgodnie z zawartą umową w II półroczu 2010r.

Rozdział 75414 – Obrona cywilna

plan **26 000,-zł** wykonanie **8 011,- zł** tj. **30,81%** w tym dotacja z MUW na szkolenia kadr kierowniczych zakładów pracy m. Mławy w kwocie 1 000,-zł zostanie wykonana w II półroczu 2010r. Natomiast pozostała kwota 25 000,-zł została wykonana w kwocie 8 011,-zł tj. 32,04 % w tym na szkolenia pracowników ds. ZKSOiOC zakładów pracy m. Mławy – 3 000,-zł, popularyzację ZKSOiOC Zawody Medyczno-Sanitarnie o puchar Burmistrza m. Mławy – 3 284,-zł, zakup nagród dla uczestników zawodów Medyczno-Sanitarnych – 1 727,-zł

Rozdział 75416 - Straż Miejska

Z planowanej kwoty w wysokości **497 393,56 zł**. wydatkowano **230 513,82 zł**. tj. **46,34 %** w tym : na wynagrodzenia oraz ubezpieczenia społeczne strażników miejskich kwotę 193.341,77 zł. (tj. 44,66 %). Zakup części samochodowych, paliwa, sortu mundurowego, ubezpieczenie samochodów, naprawa generalna samochodu – 30.096,49 zł. (57,88 %). Nie przeprowadzono szkoleń – 0 % wydatków. Z zakładowego funduszu świadczeń socjalnych wydatkowano kwotę w wysokości 7 075,56 zł.

Rozdział 75421 – Zarządzanie kryzysowe

plan **2.000,-zł** wykonanie **0,00 zł** środki zostaną wydatkowane w II półroczu 2010r.

Rozdział 75495 – Pozostała działalność

plan **400 000,- zł**, wydatkowano **0,00 zł** dotyczy zadania inwestycyjnego pn. „ Wykonanie monitoringu wizyjnego Miasta Mławy.”, inwestycja na etapie realizacji.

Dział 756 – DOCHODY OD OSÓB PRAWNYCH, OD OSÓB FIZYCZNYCH I OD INNYCH JEDNOSTEK NIEPOSIADAJĄCYCH OSOBOWOŚCI PRAWNEJ ORAZ WYDATKI ZWIĄZANE Z ICH POBOREM

plan **7 800,-zł** wykonanie **2 498,-zł** tj. **32,03%** w tym:

Rozdział 75616 – Wpływy z podatku rolnego, podatku leśnego, podatku od spadków i darowizn, podatku od czynności cywilnoprawnych oraz podatków i opłat lokalnych od osób fizycznych

plan **7 800,-zł** wykonanie **2 498,- zł** co stanowi **32,03%** wynagrodzenie agencyjno-prowizyjne z tytułu opłaty targowej pobieranej przez inkasentów.

Dział 757 – OBSŁUGA DŁUGU PUBLICZNEGO

Rozdział 75702 – Obsługa papierów wartościowych, kredytów i pożyczek jednostek samorządu terytorialnego

Plan **1 515 914,- zł** wykonanie **695 129,43 zł** co stanowi **45,86%**, odsetki od zaciągniętych zobowiązań w tym:

pożyczek w kwocie 15 204,18 zł

kredytów w kwocie 14 971,65 zł

obligacji w kwocie 664 953,60 zł

Dział 758 – RÓŻNE ROZLICZENIA

75818 – Rezerwy ogólne i celowe

Planowana rezerwa ogólna w kwocie **500.000,-zł** w tym 100.000,-zł rezerwa celowa zgodnie z ustawą o zarządzaniu kryzysowym, została wykorzystana w kwocie **104 371,20 zł** co stanowi 20,87 %, z tego dla;

1. Urząd Miasta w Mławie na: wydatki związane z realizacją projektu edukacyjnego „Wiem-więc myślę ekonomicznie”., w kwocie 10 270,-zł.,

2. Gimnazjum Nr 1 w Mławie na:
- remont ogrodzenia w kwocie 18 000,-zł,

3. Z tytułu zwiększenia wydatków związanych z naliczeniem odpisów na zakładowy fundusz świadczeń socjalnych pracowników i emerytów w jednostkach oświatowych w kwocie 76 101,20 zł w tym:

Szkoła Podstawowa Nr 6 w Mławie w kwocie 9 214,-zł

Szkoła Podstawowa Nr 7 w Mławie w kwocie 10 407,-zł

Gimnazjum Nr 1 w Mławie w kwocie 10 091,-zł

Gimnazjum Nr 2 w Mławie w kwocie 7 295,-zł

Zespół Placówek Oświatowych Nr 1 w Mławie w kwocie 7 753,-zł

Zespół Placówek Oświatowych Nr 2 w Mławie w kwocie 13 310,-zł

Miejskie Przedszkole Samorządowe Nr 3 w Mławie w kwocie 3 803,-zł

Miejskie Przedszkole Samorządowe Nr 4 w Mławie w kwocie 6 623,-zł

Miejski Zakład Obsługi Szkół w Mławie w kwocie 505,-zł

Miejski Ośrodek Sportu i Rekreacji w Mławie w kwocie 3 400,-zł.

Urząd Miasta w Mławie w kwocie 3 700,20 zł

Dział 801 – OŚWIATA I WYCHOWANIE

Plan **28 034 449,83 zł** wykonanie **14 299 645,31 zł** co stanowi **51,01%** w tym:

Rozdział 80101- Szkoły podstawowe

plan **12 408 189,- zł** wykonanie **6 324 989,61 zł** co stanowi **50,97 %** w tym:

- plan budżetu 4 publicznych szkół podstawowych wynosił 11 850 551,-zł wykonanie 6 052 654,83 zł tj. 51,07% , w tym; wynagrodzenia osobowe, dodatkowe wynagrodzenie roczne , składki na ubezpieczenia społeczne i fundusz pracy oraz wynagrodzenia bezosobowe osiągnęły wielkość 5 018 989,27 zł, co stanowi 82,92 % poniesionych wydatków szkół publicznych. Na zadanie inwestycyjne pn: „ Budowa Sali sportowej przy Szkole Podstawowej Nr 6 w Mławie z oddziałami integracyjnymi zaplanowano kwotę 50 000,-zł, wydatkowano: 9 760,- zł, co stanowi 19,52%, niski procent wykonania uzyskano w drodze przetargu, inwestycja zakończona,

- plan dotacji podmiotowej z budżetu dla niepublicznej jednostki oświatowej w kwocie 557 638,-zł wykonano w wysokości 272 334,78 zł tj. 48,83%. Dotację otrzymała Akademia Rozwoju Wiedzy i Umiejętności w Mławie – organ prowadzący niepubliczną szkołę podstawową.

Rozdział 80103 - Oddziały przedszkolne w szkołach podstawowych

plan wydatków wynosił **616 020,- zł**, wykonanie **332 699,55 zł** tj. **54,01%**.

Środki finansowe zostały przeznaczone na wynagrodzenia oraz pochodne od wynagrodzeń nauczycieli prowadzących zajęcia w 9 oddziałach przedszkolnych w szkołach podstawowych.

Rozdział 80104 – Przedszkola

plan 5 834 596,-zł wykonanie 2 904 671,07 zł co stanowi 49,78 % w tym:

- plan wydatków poniesionych na funkcjonowanie 4 przedszkoli wyniósł 5 381 255,- zł, wykonanie osiągnęło wielkość 2 681 231,07 zł, tj. 49,83%. Wydatki na wynagrodzenia, w tym: wynagrodzenia osobowe, dodatkowe wynagrodzenia roczne, składki na ubezpieczenia społeczne i fundusz pracy oraz wynagrodzenia bezosobowe wyniosły 2 230 100,70 zł, czyli 83,17 % wydatków ogółem przedszkoli publicznych. Pozostałe środki finansowe zostały przeznaczone na bieżące funkcjonowanie oddziałów przedszkolnych.
- plan dotacji podmiotowej z budżetu dla niepublicznej jednostki oświatowej w kwocie 453 341,-zł wykonano w wysokości 223 440,- zł tj. 49,28%. Dotację otrzymało Przedszkole Niepubliczne „Bajkowy Dworek” w Mławie.

Rozdział 80110 – Gimnazja

plan 7 972 649,11 zł wykonanie 4 178 853,06 zł co stanowi 52,41% w tym:

- plan wydatków budżetowych na prowadzenie 2 publicznych gimnazjów wyniósł 6 948 963,11 zł wykonanie 3 643 911,-zł tj. 52,44 % .Wydatki na wynagrodzenia, w tym; wynagrodzenia osobowe, dodatkowe wynagrodzenie roczne, składki na ubezpieczenia społeczne, fundusz pracy oraz wynagrodzenia bezosobowe osiągnęły wielkość 2 989 720,95 zł, co stanowi 82,05% poniesionych wydatków ogółem dla gimnazjów publicznych. Pozostałe środki finansowe przeznaczono na bieżące funkcjonowanie gimnazjów publicznych. Na zadanie inwestycyjne pn. „Przebudowa wielofunkcyjnego boiska sportowego przy Gimnazjum nr 1 w Mławie zaplanowana została kwota 156 750,12 zł, wydatkowano 156 750,12 zł, co stanowi 100%,
- plan dotacji podmiotowej z budżetu dla niepublicznych jednostek oświatowych w kwocie 1 023 686,-zł wykonano w wysokości 534 942,06,-zł tj. 52,25%. Dotację otrzymali:
 1. Akademia Rozwoju Wiedzy i Umiejętności w Mławie – organ prowadzący gimnazjum niepubliczne,
 2. Stowarzyszenie Absolwentów i Wychowanków Liceum i Gimnazjum im. Stanisława Wyspiańskiego w Mławie „Wyspianum” – organ prowadzący niepubliczne gimnazjum,
 3. Przedsiębiorstwo Produkcji Urządzeń Dźwigowych „Dźwigpol” S. A. – organ prowadzący niepubliczne gimnazjum dla dorosłych.

Rozdział 80113 – Dowożenie uczniów do szkół

plan 65 000,-zł wydatki w wysokości 15 547,54 zł tj. 23,92% poniesiono z tytułu realizacji zadania gminy – wynikającego z art. 17 ust. 3 i 3a ustawy z dnia 7 września 1991r. o systemie oświaty – przez osoby prawne i fizyczne dotyczącego zapewnienia bezpłatnego transportu i opieki uczniom do i ze szkoły.

Rozdział 80114 - Zespoły obsługi ekonomiczno – administracyjnej szkół

plan 556 555,- zł wykonanie 282 478,51 zł tj. 50,75 % środki przekazane dla Miejskiego Zakładu Obsługi Szkół w Mławie na bieżące funkcjonowanie . Wydatki na wynagrodzenia, w tym; wynagrodzenia osobowe, dodatkowe wynagrodzenie roczne, składki na ubezpieczenia społeczne i fundusz pracy oraz wynagrodzenia bezosobowe wyniosły 242 254,09 zł, co stanowi 85,76% poniesionych wydatków ogółem w tym rozdziale.

Rozdział 80146 - Doksztalcanie i doskonalenie nauczycieli.

plan 137 916,- zł i został wykonany w kwocie 49 658,35 zł. tj. 36,01%.

Środki przeznaczone na dofinansowanie doskonalenia zawodowego z uwzględnieniem doradztwa metodycznego.

Rozdział 80195 – Pozostała działalność

plan 443 524,72 zł wykonanie 210 747,62 zł co stanowi 47,52% w tym:

wydatki związane z realizacją projektu współfinansowanego ze środków Programu Młodzież w działaniu „Slow Life” (Żyj Powoli) oraz projektu dofinansowanego ze środków Narodowego Banku Polskiego „Wiem więc myślę ekonomicznie”, zaplanowano kwotę w wysokości 139 270,-zł wykonano w kwocie 30 971,90 zł. tj. 22,24%

- na realizację zadań gminy wynikających z art. 92 ustawy z dnia 7 września 1991 r. o systemie oświaty, dotyczącego zapewnienia uczniom profilaktycznej opieki zdrowotnej przez Centrum Medyczne zaplanowana kwota 30 000,-zł wydatkowano 0,00 zł, realizacja w II półroczu 2010r.

- z zaplanowanej w kwocie 50 000,-zł na wydatki związane z kształceniem młodocianych pracowników przez pracodawców oraz na zajęcia logopedyczne została wydatkowana kwota 8 160 zł za zajęcia logopedyczne ucznia.

- z dotacji w kwocie 13 698,72 zł od Wojewody Mazowieckiego na wydatki związane z kształceniem młodocianych pracowników przez pracodawców zgodnie z zawartymi umowami wydatkowano kwotę 13 698,72 zł tj. 100%.

- odpisy na zakładowy fundusz świadczeń socjalnych, plan 210 556,-zł. wykonanie 57 917,-zł tj. 27,51% odpisy dla nauczycieli emerytów.

Dział 803 – SZKOLNICTWO WYŻSZE

Rozdział 85395 – Pozostała działalność

Plan 200 000,-zł wykonanie 150 000,-zł co stanowi 75%

dotacja celowa dla Państwowej Wyższej Szkoły Zawodowej w Ciechanowie z przeznaczeniem na działalność dydaktyczną uczelni.

Dział 851 – OCHRONA ZDROWIA

Plan 496 978,40 zł wykonanie 230 574,91 zł co stanowi 46,40% w tym:

Rozdział 85153 – Zwalczanie narkomanii

plan 31 954,- zł wykonanie 14 704,81 zł tj. 46,02% w tym:

- wynagrodzenia i pochodne, plan 14 697,-zł wykonanie 7 342,81 zł
- zakup materiałów i wyposażenia, plan 1 000,- zł wykonanie 0,00 zł
- zakup usług pozostałych plan 16 257,-zł wykonanie 7 362,-zł

Rozdział 85154 - Przeciwdziałanie alkoholizmowi

plan 464 748,40 zł wykonanie 215 594,10 zł, co stanowi 46,39 % planowanych wydatków w tym:

- planowana dotacja celowa z budżetu na finansowanie zadań zleconych do realizacji pozostałym jednostkom niezaliczanym do sektora finansów publicznych.

w kwocie 10.000,- zł wykonana w wysokości 7.000,-zł tj. 70% dotyczy realizacji zadań publicznych w zakresie wspomagania działalności instytucji, stowarzyszeń i osób fizycznych służącej rozwiązywaniu problemów alkoholowych,

- różne wydatki na rzecz osób fizycznych, plan 15.000,- zł wykonanie 4 615,89 zł tj. 30,77% dotyczy wynagrodzeń dla biegłych sądowych w przedmiocie uzależnienia od alkoholu.
- wynagrodzenia osobowe pracowników MOPS w Mławie plan 68 895,- zł wykonanie 27 276,86 zł tj. 39,59%,
- dodatkowe wynagrodzenie roczne pracowników MOPS, plan 5 087,- zł wykonanie 5 010,04 zł
- pochodne od wynagrodzeń pracowników MOPS z umów o pracę i umów zleceń, plan 18 464,-zł wykonanie 8718,19 tj. 47,21%
- pochodne od wynagrodzeń członków Miejskiej Komisji Rozwiązywania Problemów Alkoholowych, plan 6 033,-zł wykonanie 0,00 zł, zaplanowane składki przeznaczone zostaną w II półroczu 2010r.
- wynagrodzenia bezosobowe, plan 104 875,- zł wykonanie 52 154,56 zł w tym dla; pedagogów prowadzących zajęcia opiekuńczo-wychowawcze i osób zajmujących się oprawą muzyczną oraz nagłośnieniem na piknikach, plan 70 875,-zł wykonanie 35 455,-zł tj 50,02%, dla członków Miejskiej Komisji Rozwiązywania Problemów Alkoholowych, plan 34 000,-zł wykonanie 16 699,56 zł tj. 49,11%,
- zakup materiałów i wyposażenia, plan 55 209 zł wykonanie 21 923,70 zł w tym zakupiono środki czystości, wyposażenie Działu Profilaktyczno-Społecznego MOPS w art. biurowe, wyposażenie świetlic w artykuły biurowe, malarskie i sportowe do zajęć z dziećmi, dożywianie dzieci, prenumerata czasopism, zakup art. spożywczych na pikniki, plakaty i ulotki, zakup materiałów edukacyjnych, banery
- zakup pomocy naukowych, dydaktycznych i książek, plan 1 000 zł wykonanie 0,00 zł,
- zakup energii elektrycznej, opłata za ogrzewanie i wodę w lokalach Działu Profilaktyczno-Społecznego MOPS (przy ul. Padlewskiego i przy ul. Piekielko), plan 12 000 zł wykonanie 2 034,94 zł
- zakup usług pozostałych, plan 149 985,40 zł wykonanie 78 903 zł, finansowanie uczestnictwa dzieci z rodzin z problemami alkoholowymi w obozie profilaktyczno-terapeutycznym, sfinansowanie pobytu dzieci na koloniach letnich, ubezpieczenie dzieci uczestniczących w wycieczce i na obozie, wycieczka dzieci z rodzin z problemami alkoholowymi, usługi poligraficzne, wywóz nieczystości, znaczki pocztowe, serwis kopiarki, usługi transportowe i kominiarskie, usługi prawnicze,
- opłaty z tyt. zakupu usług telekomunikacyjnych telefonii stacjonarnej, plan 3 000 zł wykonanie 217,32 zł -opłata abonamentu i rozmów służbowych z telefonu stacjonarnego w Dziale Profilaktyczno-Społecznym MOPS,
- podróże służbowe krajowe pracowników Działu Profilaktyczno-Społecznego MOPS plan 2 000 zł wykonanie 1 262,18 zł.
- Opłata ubezpieczenia mienia Działu Profilaktyczno-Społecznego, plan 700 zł wykonanie 362,50 zł,
- szkolenie członków Komisji Rozwiązywania Problemów Alkoholowych, plan 10 000 zł wykonanie 5 250 zł,
- zakup materiałów papierniczych do sprzętu drukarskiego i urządzeń kserograficznych, plan 1 500 zł wykonanie 202,93 zł
- zakup papieru dla potrzeb Działu Profilaktyczno-Społecznego MOPS,
- zakup tonerów do drukarki, plan 1 000 zł wykonanie 661,99 zł

Rozdział 85195 – Pozostała działalność

plan 276,-zł wykonanie 276,-zł tj. 100% - wydatki w zakresie zadań zleconych
zakup materiałów i wyposażenia

Dział 852 – POMOC SPOŁECZNA

Plan 14 853 970,20 zł wykonanie 6 800 966,23 co stanowi 45,77% wydatki w zakresie
Rozdział 85202 – Domy pomocy społecznej

plan 180 000,-zł wykonanie 69 715,79 tj. 38,73% z tytułu opłat za pobyt w domu pomocy społecznej (opłaty dokonano za osiem osób z terenu miasta Mława przebywających w DPS, łącznie umieszczonych jest jedenaście osób – trzy osoby pokrywają same w całości opłatę za pobyt w DPS).

85212 – Świadczenia rodzinne, świadczenie z funduszu alimentacyjnego oraz składki na ubezpieczenia emerytalne i rentowe z ubezpieczenia społecznego

plan 8 335 000,-zł wykonanie 4 234 257,- zł tj. 50,80% wydatki w zakresie zadań zleconych w tym na:

- świadczenia rodzinne, fundusz alimentacyjny oraz składki na ubezpieczenia emerytalne i rentowe z ubezpieczenia społecznego, plan 8 092 233,- zł wykonanie 4 145 158,83 zł, w ramach tej kwoty wypłacone zostały zasiłki rodzinne i dodatki do zasiłków rodzinnych (z tytułu urodzenia dziecka, korzystania z urlopu wychowawczego, samotnego wychowywania dziecka, kształcenia i rehabilitacji dziecka niepełnosprawnego, podjęcia nauki poza miejscem zamieszkania, rozpoczęcia roku szkolnego dla 2982 dzieci), zasiłki pielęgnacyjne dla 840 osób, jednorazowa zapomoga z tytułu urodzenia dziecka dla 170 osób, świadczenie pielęgnacyjne dla 139 osób, fundusz alimentacyjny 430 osób i opłacone były składki na ubezpieczenie społeczne za 97 osób korzystających ze świadczenia pielęgnacyjnego.
- wynagrodzenia osobowe pracowników, plan 130 815,- zł wykonanie 46 949,14 zł, w ramach tej kwoty zostały wypłacone wynagrodzenia brutto dla 4 pracowników zatrudnionych na 4 etaty w Dziale Świadczeń Rodzinnych,
- dodatkowe wynagrodzenie roczne, plan 9 504,- zł wykonanie 9 484,10 zł, wypłacona została 13-stka dla pracowników realizujących świadczenia rodzinne
- składka na ubezpieczenia społeczne (od wynagrodzeń pracowników realizujących świadczenia rodzinne), plan 31 600,- zł wykonanie 9 751,45 zł,
- Fundusz Pracy (od pracowników realizujących świadczenia rodzinne), plan 4 246,-zł wykonanie 1 555,70 zł,
- wynagrodzenia bezosobowe – umowy zlecenia, plan 46 000,- zł wykonanie 10 472,- zł,
- zakup materiałów i wyposażenia (dla Działu Świadczeń Rodzinnych), plan 2 500 zł wykonanie 1 103,10 zł,
- zakup usług pozostałych, plan 16 602,- zł wykonanie 8 844,79 zł, w tym, opłaty pocztowe i bankowe, prowizje bankowe, koszty obsługi wypłat świadczeń rodzinnych i zaliczki alimentacyjnej),
- podróże służbowe pracowników Działu Świadczeń Rodzinnych, plan 1 000,- zł wykonanie 937,89 zł,
- zakup materiałów papierniczych do sprzętu drukarskiego i urządzeń kserograficznych plan 500,- zł wykonanie 0,00 zł (planowane wydatki w II półroczu),

85213 – Składki na ubezpieczenia zdrowotne opłacane za osoby pobierające niektóre świadczenia z pomocy społecznej, niektóre świadczenia rodzinne oraz za osoby uczestniczące w zajęciach w centrum integracji społecznej

plan **65 300,-zł** wykonanie **29 468,06 zł** tj. **45,13%** w tym w zakresie;

zadań zleconych

plan 46 700,-zł wykonanie 29 468,06 zł tj. 63,10% , składka zdrowotna opłacona została za 155 osoby, w tym za 52 osoby korzystające ze świadczenia pielęgnacyjnego kwota 11 643,49 zł oraz za 103 osoby pobierające zasiłki stałe kwota 17 833,57 zł.

zadań własnych

Plan 18 600,- zł wykonanie 0,00 zł, plan będzie realizowany po wyczerpaniu środków zleconych.

Rozdział 85214 – Zasiłki i pomoc w naturze oraz składki na ubezpieczenia emerytalne i rentowe

plan **548 880,- zł** wykonanie **252 089,- zł** tj. **45,93%** w tym wydatki w zakresie:

zadań zleconych

plan **129 000,- zł** wykonanie **58 530,- zł** co stanowi **45,37%** środki zostały wydatkowane na zasiłki okresowe dla 102 rodzin znajdujących się w trudnej sytuacji życiowej.

zadań własnych

plan **419 880,- zł** wykonanie **193 559,- zł** tj. **46,09%** w tym:

- zasiłki celowe i pomoc w naturze, wykonanie w kwocie 162 109,90 zł (udzielono pomocy dla 942 osób z 332 rodzin i zorganizowany został 1 pogrzeb osobie zmarłej, której rodzina nie była w stanie zorganizować pogrzebu). Zasiłki celowe zostały przeznaczone przede wszystkim na zakup żywności, odzieży, opału i leków dla rodzin i osób znajdujących się w trudnej sytuacji życiowej).

- zasiłki celowe i pomoc w naturze ,wykonanie 4 400 zł (zasiłki celowe zostały przeznaczone dla 20 osób uczestniczących w projekcie systemowym p.t. „Szansa dla Ciebie” w ramach Programu Operacyjnego Kapitał Ludzki, który współfinansowany był ze środków Unii Europejskiej w ramach Europejskiego Funduszu Społecznego skierowany do osób bezrobotnych, korzystających z pomocy społecznej, zagrożonych wykluczeniem społecznym,
- zasiłki okresowe i pomoc w naturze oraz składki na ubezpieczenie społeczne, wykonanie 27 049,10 zł na zasiłki okresowe dla 102 rodzin znajdujących się w trudnej sytuacji życiowej.

Rozdział 85215 – Dodatki mieszkaniowe

plan **1 100 000,- zł** wykonanie **460 899,20 zł** tj. **41,90%** dodatki mieszkaniowe wypłacone mieszkańcom Miasta Mławy w tym :członkom Spółdzielni Mieszkaniowych “Zawkrze”, “Zacisze” i “Standard”, mieszkańcom lokali komunalnych, oraz osobom zamieszkałym w budynkach prywatno-czynszowych, w budynkach jednorodzinnych i w mieszkaniach zakładowych oraz Wspólnotach Mieszkaniowych.

Rozdział 85216 – Zasiłki stałe

plan 451 000,-zł wykonanie 225 475,75 zł tj. 49,99% w tym w zakresie:

zadań zleconych

plan 401 000,- zł wykonanie 225 475,75 zł tj. 56,22% środki zostały wydatkowane na zasiłki stałe dla 123 osób niepełnosprawnych w stopniu znacznym, umiarkowanym i które ukończyły 60 lat – kobiety i 65 lat - mężczyźni.

zadań własnych

plan 50 000,- zł wykonanie 0,00 zł., plan będzie wykorzystany po wyczerpaniu środków zleconych

Rozdział 85219 – Ośrodki pomocy społecznej

plan 2 197 057,- zł wykonanie 975 579,22 tj. 44,40% w tym w zakresie;

zadań zleconych

plan 504 000,- zł wykonanie 269 705,- zł tj. 53,51% w tym:

- wynagrodzenia osobowe (pracowników MOPS), plan 362 200,- zł wykonanie 164 854,73 zł,
- dodatkowe wynagrodzenie roczne (13-stka dla pracowników MOPS), plan 47 000,- zł wykonanie 47 000 zł.,
- składki na ubezpieczenia społeczne (od wynagrodzeń pracowników MOPS), plan 45 400,- zł wykonanie 21 200 zł.,
- Fundusz Pracy (dotyczy pracowników MOPS) plan 9 400,-zł wykonanie 4 699 zł,
- zakup usług pozostałych (obsługa prawna, obsługa wypłat zasiłków stałych i okresowych) plan 20 000,- zł wykonanie 14 951,27 zł.,
- zakładowy fundusz świadczeń socjalnych (dla pracowników MOPS), plan 20 000,- zł wykonanie 17 000,- zł

zadań własnych

plan 1 693 057,-zł wykonanie 705 874,22 zł tj. 41,69% w tym:

- wypłata ekwiwalentu za pranie odzieży, zakup odzieży roboczej i środków czystości dla pracowników zostanie zrealizowane w II półroczu 2010r, plan 7 100,- zł wykonanie 609,51 zł.,
- wynagrodzenia osobowe (dla pracowników MOPS, w tym dla 15 opiekunek domowych świadczących usługi opiekuńcze dla 57 osób wymagającym pomocy osób drugich ze względu na wiek, stan zdrowia lub niepełnosprawność), plan 1 077 369,- zł wykonanie 429 854,94 zł.,
- dodatkowe wynagrodzenia roczne (13-stka dla pracowników MOPS), plan 35 325,- zł wykonanie 34 958,07 zł.
- składki na ubezpieczenia społeczne (od wynagrodzenia pracowników MOPS), plan 209 439,- zł wykonanie 87 667,89 zł.,
- Fundusz Pracy (od pracowników zatrudnionych w MOPS), plan 27 830,- zł wykonanie 12 096,76 zł
- wynagrodzenia bezosobowe (opiekunki domowe zatrudnione na umowy zlecenie), plan 59 668,- zł wykonanie 21 567,82 zł.,
- zakup materiałów i wyposażenia (zakupu dokonano do realizacji zadań z zakresu pomocy społecznej), plan 45 000,-zł wykonanie 19 906,17 zł.,
- zakup energii, wody i gazu, plan 40 000,- zł wykonanie 15 480,37 zł.,
- zakup usług remontowych, plan 10 000,- zł wykonanie 0,00 zł usługi remontowe planowane w II półroczu 2010r,
- zakup usług zdrowotnych (badania profilaktyczne i okresowe pracowników), plan 5 500,- zł wykonanie 0,00 zł planowane wydatki w II półroczu 2010r.
- zakup usług pozostałych (prowizje bankowe od zasiłków celowych, opłaty pocztowe, konserwacja sprzętu – drukarki, ksero, fax), plan 40 000,- zł wykonanie 10 840,87 zł.,
- zakup usług dostępu do sieci Internet, plan 2 900,- zł wykonanie 1 232,73 zł.,
- opłaty z tyt. zakupu usług telekomunikacyjnych telefonii komórkowej, plan 2 000,- zł

wykonanie 911,14 zł.,

- opłaty z tyt. zakupu usług telekomunikacyjnych telefonii stacjonarnej, plan 15 000,- zł

wykonanie 3 629,07 zł.,

- podróże służbowe krajowe pracowników MOPS, plan 12 000,- zł wykonanie 4 780,06 zł.,

- zakładowy fundusz świadczeń socjalnych pracowników MOPS, plan 40 000,- zł

wykonanie 28 000 zł,

- szkolenia pracowników MOPS, plan 16 000,-zł wykonanie 12 192 zł.,

- zakup materiałów papierniczych do sprzętu drukarskiego i urządzeń kserograficznych, plan 5 000,- zł wykonanie 3 521,60 zł.,

-zakup akcesoriów komputerowych, w tym programów i licencji, plan 33 926,- zł

wykonanie 18 625,22 zł.,

- wydatki na zakupy inwestycyjne jednostki budżetowej, plan 9 000,- zł wykonanie 0,00 zł,
planowane wykonanie w II półroczu 2010r.

Rozdział 85220 – Jednostki specjalistycznego poradnictwa, mieszkania chronione i ośrodki interwencji kryzysowej

plan **10.000,-zł** wykonanie **0,00 zł** dotacja celowa na pomoc finansową dla Powiatu

Mławskiego z przeznaczeniem na realizację zadań bieżących Ośrodka Interwencji

Kryzysowej prowadzonych w ramach Zespołu Ośrodków Wsparcia w Mławie zostanie przekazana w II półroczu 2010r.

Rozdział 85228- Usługi opiekuńcze i specjalistyczne usługi opiekuńcze

plan **48.000,-zł** wykonanie **26 886,-** tj. **56,01%** w tym wydatki w zakresie;

zadań zleconych

plan **48.000,- zł** wykonanie **26 886,- zł** w tym:

- składki na ubezpieczenia społeczne, plan **3 200,- zł** wykonanie **1 623,29 zł** składki od wynagrodzeń pracowników zatrudnionych na umowę zlecenie do świadczenia specjalistycznych usług opiekuńczych dla 17 osób, w tym 16 dzieci.

- Fundusz Pracy, plan **650,- zł** wykonanie **254,02 zł** dotyczy pracowników świadczących specjalistyczne usługi opiekuńcze.

- wynagrodzenia bezosobowe, plan **43 164,- zł** wykonanie **24 522,69 zł** wynagrodzenia pracowników zatrudnionych na umowę zlecenie do świadczenia specjalistycznych usług opiekuńczych.

- zakup materiałów i wyposażenia, plan **500,- zł** wykonanie w II półroczu 2010r.

- zakup usług pozostałych, plan **486,- zł** wykonanie **486,- zł** opłata za usługi specjalistyczne psychologiczne dla 1 osoby.

Rozdział 85232 - Centra Integracji Społecznej

Zaplanowano wydatki na realizacją projektu pn. „Mławskie Centrum Integracji Społecznej i Zawodowej” zgodnie z umową nr POKL.07.02.01-14-174/09-00, plan **1 527 290,- zł.**, wykonanie **324 346,67 zł** tj. 21,24%. W ramach projektu zrealizowano m.in.:

- wynagrodzenia osobowe pracowników, plan 185 322,90 zł wykonanie 77 742,93 zł., wydatki w tym paragrafie dotyczyły w szczególności kosztów osobowych osób zatrudnionych w ramach projektu,

- wynagrodzenia bezosobowe, plan 413 500,- zł. wykonanie 46 763,13 zł., wydatki w tym paragrafie dotyczyły w szczególności umów zleceń oraz umów o dzieło z osobami prowadzącymi zajęcia w Mławskim Centrum Integracji Społecznej i Zawodowej,
- zakupy materiałów i wyposażenia, plan 139 090,- zł. wykonanie 112 858,20 zł., wydatki w tym paragrafie dotyczyły w szczególności zakupów mebli, komputerów oraz innego sprzętu biurowego będącego wyposażeniem sal zajęciowych oraz stanowisk pracy pracowników zatrudnionych w Mławskim Centrum Integracji Społecznej i Zawodowej,
- zakup usług pozostałych, plan 726 800,- zł wykonanie 55 259,49 zł., wydatki w tym paragrafie dotyczyły w szczególności: wyżywiania uczestników zajęć organizowanych w Mławskim Centrum Integracji Społecznej i Zawodowej, kosztów związanych z wynajęciem i ochroną Mławskiego Centrum Integracji Społecznej i Zawodowej,
- zakupy inwestycyjne, plan 11 500,- zł. wykonanie 10 819,- zł., wydatki w tym paragrafie dotyczyły w szczególności przewidzianego w ramach projektu zakupu telewizora i tablicy interaktywnej,

Rozdział 85295 –Pozostała działalność

plan 391 443,20 zł wykonanie 202 249,54 zł tj. 51,67% w tym wydatki w zakresie;

zadań zleconych

plan 153 600,- zł wykonanie 68 100,- zł tj. 100% (pomocą objęto 449 osób, w tym 387 dzieci i 62 osoby korzystały z gorącego posiłku)

zadań własnych

plan 237 843,20 zł wykonanie 134 149,54 zł tj. 56,40 % w tym:

- dożywanie, plan 220 000,- zł wykonanie 127 114,26 zł (pomocą objęto 449 osób, w tym 387 dzieci i 62 osoby korzystały z gorącego posiłku),
- prace społecznie-użyteczne, plan 17 843,20 zł wykonanie 7 035,28 zł

Dział 853 – POZOSTAŁE ZADANIA W ZAKRESIE POLITYKI SPOŁECZNEJ

plan 302 463,99 zł wykonanie 79 555,22 zł co stanowi 26,30% w tym:

Rozdział 85324 – Państwowy Fundusz Rehabilitacji Osób Niepełnosprawnych

plan 114 800,-zł wykonanie 48 571,-zł tj. 42,31%

wpłaty na Państwowy Fundusz Rehabilitacji Osób Niepełnosprawnych w tym od:

Urzędu Miasta w Mławie w kwocie - 40 402,-zł

Miejskiego Ośrodka Pomocy Społecznej w Mławie w kwocie – 8 169,-zł

Rozdział 85395 - Pozostała działalność

plan 187 663,99 zł wykonanie 30 984,22 zł tj. 16,51% wydatki związane z realizacją projektu systemowego pn. „ Szansa dla Ciebie” w ramach Programu Operacyjnego Kapitał Ludzki, który współfinansowany jest w 85% ze środków Unii Europejskiej w ramach Europejskiego Funduszu Społecznego, w 4,4% ze środków budżetu państwa i 10,5% ze środków własnych. Projekt realizowany w miesiącach od kwietnia do grudnia 2010r.

Dział 854 – EDUKACYJNA OPIEKA WYCHOWAWCZA

Plan 599 170,-zł wykonanie 307 563,44 zł co stanowi 51,33%

Rozdział 85401 – Świetlice szkolne

plan 466 132,-zł wykonanie 209 887,44 tj. 45,03% wydatki związane z prowadzeniem

światlic szkolnych w tym na: wynagrodzenia osobowe w kwocie 155 279,17 zł., dodatkowe wynagrodzenie w kwocie 23 732,31 zł. oraz pochodne od wynagrodzeń w kwocie 30 875,96 zł.

Rozdział 85412 - Kolonie i obozy oraz inne formy wypoczynku dzieci i młodzieży a także szkolenia młodzieży w tym;

dotacja celowa z budżetu na finansowanie lub dofinansowanie zadań gminy dla jednostek niezaliczanych do sektora finansów publicznych, plan **20 000,-zł**, wykonanie w kwocie **20 000,- zł** co stanowi **100%** w ramach otwartego konkursu ofert na organizację wypoczynku dla dzieci i młodzieży (odnawiamy się wypoczynkowo) .

Rozdział 85415 – Pomoc materialna dla uczniów

plan **113 038,-zł** wykonanie **77 676,- zł** tj. **68,72%** w tym:

- plan na wypłatę stypendiów w wysokości **25.000,-zł** wykonano w kwocie **21 400,-zł** tj. **85,60%** dla 23 osób zostały wypłacone stypendia burmistrza,
- plan z tytułu pomocy materialnej dla uczniów wysokości **88 038,-zł**. wykonano w kwocie **56 276,-zł** co stanowi **63,92 %** w tym otrzymana dotacja celowa w kwocie 56 276,-zł została wydatkowana na udzielenie pomocy materialnej uczniom w formie stypendiów szkolnych.

Dział 900 – GOSPODARKA KOMUNALNA I OCHRONA ŚRODOWISKA

Plan **8 516 502,21 zł** wykonanie **2 651 913,91 zł** co stanowi **31,14%** w tym:

Rozdział 90001 – Gospodarka komunalna i ochrona środowiska

plan **2 126 700,- zł** wykonanie **10 509,80 zł** tj. **0,49 %** w tym na zadania inwestycyjne:

- modernizacja i rozbudowa Oczyszczalni Ścieków w Mławie P.T. plan 300 000,-zł wykonanie 486,-zł tj. 0,16 %) inwestycja na etapie realizacji,
- przebudowa kanalizacji sanitarnej na odcinku ul. Warszawskiej w Mławie, plan 200 000,-zł, wykonanie 88,80 zł 0,004 % inwestycja na etapie realizacji,
- budowa kanalizacji sanitarnej na odcinku ul. Antoniny Mrozowskiej w Mławie, plan 14 500,-zł, wykonanie 0,00 zł, inwestycja na etapie realizacji,
- przebudowa kolidującej infrastruktury technicznej w obrębie skrzyżowania ul. Grzebskiego z ul. Warszawską w Mławie, plan 200 000,-zł, wykonanie 196,82 zł tj. 0,10%, inwestycja na etapie realizacji,
- budowa sieci wodociągowej w ul. 20 Dywizji Piechoty Wojska Polskiego w Mławie plan 21 000,-zł, wykonanie 0,00 zł, inwestycja na etapie realizacji,
- budowa kanalizacji sanitarnej i kanalizacji deszczowej w ulicach: Dzierżgowskiej, Reja, Dalekiej i Projektowanej w Mławie, plan 20 000,-zł wykonanie 0,00 zł, inwestycja na etapie realizacji,
- budowa sieci wodociągowej w ul. Żwirowej i ul. Ligii Obrony Kraju, plan 78 000,-zł, wykonanie 0,00 zł., inwestycja na etapie realizacji,
- budowa kanalizacji deszczowej w ul. Okólnej w Mławie – odgałęzienie boczne plan 100 000,-zł. wykonanie 272,80 zł tj. 0,27%) inwestycja na etapie realizacji,
- budowa kanalizacji sanitarnej w ul. Studzieniec, Sosnowa, Brzozowa P.T., plan 150 000,-zł wykonanie 712,50 zł tj.0,48%) inwestycja na etapie realizacji,
- budowa kanalizacji sanitarnej w ul. Ciechanowskiej plan 30 000,-zł. wykonanie 8 636,-zł tj. 28,79%) inwestycja na etapie realizacji,

- budowa kanalizacji sanitarnej w ul. Marii Dąbrowskiej w Mławie plan 5 200,-zł, wykonanie 105,90 zł tj. 2,04%) inwestycja na etapie realizacji,
- budowa kanalizacji sanitarnej i sieci wodociągowej w ul. Zuzanny Morawskiej w Mławie, plan 800 000,-zł, wykonanie 10,98 zł, inwestycja na etapie realizacji,
- budowa kanalizacji deszczowej i sanitarnej w ul. Stary Rynek, P.T, plan 8 000,- zł wykonanie 0,00 zł., inwestycja na etapie realizacji,
- budowa kanalizacji wzdłuż trasy S-7 od stacji paliw do ul. Polnej w Mławie, plan 200 000,-zł wykonanie 0,00 zł, inwestycja na etapie realizacji,

Rozdział 90003 – Oczyszczanie miast i wsi

plan 970 000,-zł wykonanie 480 592,67 zł tj. 49,55% w tym:

- zakup materiałów i wyposażenia zaplanowaną kwotę 10 000,00 zł. wykonano w wysokości 1 173,87 zł. tj. 11,74% na zakup materiałów i wyposażenia dla pracowników zatrudnionych w ramach robót publicznych – worki i rękawice.
- zakup usług pozostałych zaplanowano kwotę 960 000,- zł. wykonano w wysokości 479 418,80 zł. tj. 49,94% w tym:
 - oczyszczanie miasta na podstawie umowy między gminą i Spółką "AGROSAN" dot. utrzymania porządku i czystości na terenie miasta,
 - składowanie na wysypisku odpadów zebranych przez pracowników zatrudnionych w ramach robót publicznych,

Rozdział 90004 – utrzymanie zieleni w miastach i gminach

plan 2 720 292,36 wykonanie 1 299 409,16 tj. 47,77% w tym zaplanowane

wydatki bieżące:

zakupy usług pozostałych, zaplanowane na kwotę 780 000,- zł. zostały wykonane w wysokości 217 400,55 zł. co stanowi 27,87% w tym:

- utrzymanie zieleni na podstawie umowy między gminą i Spółką „AGROSAN” dot. pielęgnacji i utrzymania zieleni na terenie Miasta,
- płoszenie ptaków w parku miejskim metodą biosoniczną,
- woda wykorzystywana przez mieszkańców Mławy, pompki uliczne, woda na cele pożarowe

wydatki inwestycyjne w tym:

planowane wydatki w kwocie 1 940 292,36 zł, zrealizowano w 66,95% tj. 1 082 008,61 zł na:

- realizację zadania inwestycyjnego pn. „ Rewitalizacja Zabytkowego Parku Miejskiego w Mławie etap IV w latach 2009-2010” zaplanowano kwotę 1 541 925,12 zł wykonano w kwocie 1 019 333,79 zł tj. 66% zadanie wieloletnie w toku.
- realizację zadania inwestycyjnego pn. „ „ Rewitalizacja Zabytkowego Parku Miejskiego w Mławie etap V” zaplanowano kwotę 377 627,24 zł wykonano w kwocie 62 654,82 zł tj. 16,59% zadanie jednoroczne w trakcie realizacji.
- promocja projektu „ Rewitalizacja Zabytkowego Parku Miejskiego w Mławie etap IV w latach 2009-2010”, plan 20 740,-zł wykonanie 0,00 zł realizacja w II półroczu 2010r.

Rozdział 90015 – Oświetlenie ulic, placów i dróg

plan 1 505 000,-zł wykonanie 553 055,71 zł tj. 36,75 % w tym zaplanowane:

wydatki bieżące w tym:

- zakup energii plan **1 355 000,- zł.** – wykonanie – **552 919,31 zł.**

tj. 40,80%, poniesiono niezbędne koszty energii elektrycznej i konserwacji urządzeń oświetleniowych zgodnie z zawartymi umowami między gminą i ZEP Rejonem Energetycznym Płock oraz Vattenfall Sales Poland Sp. z o.o. w Gliwicach oraz PKP Energetyka Sp. z o.o w Warszawie oraz porozumieniami ze Spółdzielnią „ZAWKRZE”, Wspólnotami Mieszkaniowymi i Gminą Iłowo-Osada.

- zakup usług remontowych plan **20 000,-zł** wykonanie **0,00 zł.** realizacja i rozliczenie remontu linii oświetleniowej w II półroczu 2010r.

wydatki inwestycyjne

plan **130 000,- zł**, wykonanie **136,40 zł**, co stanowi **0,10%**, dotyczy:

- budowy punktów świetlnych w ul. XXX-lecia LWP w Mławie

Rozdział 90095 – Pozostała działalność

plan **1 194 509,85 zł** wykonanie **308 346,57 zł** tj. **25,81%** w tym zaplanowane

wydatki bieżące

zakup materiałów i wyposażenia plan 3 000,00 zł – wykonanie 0,00 zł. dot. akcji "Sprzątanie Świata". Realizacja w II półroczu 2010r.

zakup usług remontowych plan 751 503,85 zł. – wykonanie 199 219,73 zł. z tego na:

- wymianę stolarki okiennej przy ul. Reymonta 7 – 26.028,82 zł.

- przestawienie piecy kaflowych w lokalach gminnych – 10.048,42 zł.

- remonty lokali po zmarłych i eksmisjach w budynkach gminnych – 68.218,03 zł.

- remonty lokali i budynków – 84.924,46 zł.

- malowanie dwóch klatek chodowych przy ul. Słowackiego 12 - 10.000,00 zł.

zakup usług pozostałych plan 416 006,- zł. – wykonanie 87 403,87 zł.

- selektywna zbiórka odpadów na terenie m. Mławy – 23.096,60 zł.,

- usuwanie wyrobów zawierających azbest z obiektów budowlanych – 0,00 zł – wykonanie II-połowa 2010r.,

- opłaty związane z utrzymaniem lokali przydzielonych organizacjom społecznym działającym w Mławie przy ul. Warszawskiej 23 – 3.129,52 zł.

- monitoring kotłowni przy ul. Instalatorów – 488,00 zł.,

- utrzymanie terenów przylegających do budynków komunalnych – 46.033,93 zł.

- rozbiórka budynku przy ul. Wójtostwo 95, ul. Padlewskiego 20 w Mławie - 14.655,82zł.

różne opłaty i składki plan 22 000,-zł, wykonanie: 21 722,97 zł tj. 100%

z tytułu przedwczesnego wyrębu drzewostanu pod budowę drogi wraz z infrastrukturą techniczną dla potrzeb obsługi dzielnicy przemysłowej w Mławie.

koszty postępowania sądowego i prokuratorskiego, plan 2.000,-zł, wykonanie 0,00 zł. opłaty sądowe związane ze sprawą sądową o odszkodowania.

Dział 921 – KULTURA I OCHRONA DZIEDZICTWA NARODOWEGO

Plan **2 790 612,- zł** wykonanie **1 441 335,94 zł** co stanowi **51,65 %** w tym:

Rozdział 92105 – Pozostałe zadania w zakresie kultury

plan **285 000,-zł** wykonanie **164 196,82 zł** tj. **57,61 %** w tym:

dotacja celowa z budżetu na finansowanie lub dofinansowanie zadań zleconych do realizacji jednostkom nie zaliczanym do sektora finansów publicznych planowana w kwocie 125.000

zł, wydatkowana została w kwocie – 112.000 zł, tj. 89,6 % na:

- otwarty konkurs ofert na realizację zadań publicznych w zakresie działalności kulturalnej (od-nawiamy umysły),
- otwarty konkurs ofert w zakresie dofinansowania wkładu własnego organizacji pozarządowych oraz podmiotów wymienionych w art. 3 ust. 3 ustawy z dnia 24 kwietnia 2003 r. o działalności pożytku publicznego i o wolontariacie, realizujących projekty współfinansowane ze źródeł zewnętrznych (od-nawiamy inicjatywy),
- otwarty konkursy ofert na realizację zadań publicznych w zakresie aktywizacji osób starszych (od-nawiamy seniorskie inicjatywy),
- otwarty konkursy ofert na realizację zadań publicznych w zakresie aktywizacji dzieci i młodzieży (od-nawiamy młodzieżowe inicjatywy).

wynagrodzenia bezosobowe, plan – 10 000,- zł, wydatkowano – 400,- zł tj. 4% w tym:
realizacja zadań promocyjnych – projekty poligraficzne, tłumaczenia

zakup materiałów i wyposażenia

plan 30 000,-zł wykonanie 27 784,43 zł tj. 92,61% w tym na;

zakup nagród w konkursach organizowanych i współorganizowanych przez Burmistrza Miasta Mławy – festiwal akordeonowy, konkursy historyczne, plastyczne, zakup strojów dla Mławskiej Orkiestry Dętej.

zakup usług pozostałych

plan 120 000,-zł wykonanie 24 012,39 zł tj. 20,01% w tym na;

wydatki związane z promocją miasta dotyczące organizacji lub współorganizacji imprez kulturalnych z instytucjami miejskimi, powiatowymi, innymi o zasięgu lokalnym, regionalnym, ogólnopolskim, z organizacjami pozarządowymi z terenu miasta - Finał Wielkiej Orkiestry Świątecznej Pomocy, Dzień Św. Wojciecha - Patrona Miasta, Obchody Uchwalenia Konstytucji 3 Maja, Mławianin Roku, współorganizacja imprez z Państwową Szkołą Muzyczną I i II st. im. A. Krzanowskiego w Mławie, wyjazd prymusów z mławskich szkół do Warszawy, realizacja imprezy plenerowej na rozpoczęcie lata – transport, plakaty, banery, zaproszenia, folderki promujące imprezy, kopie filmu z rekonstrukcji bitwy, pamiątki, grawerki promujące miasto Mława, wyżywienie, reklama w środkach masowego przekazu, realizacja techniczna uroczystości.

Rozdział 92109 – Domy i ośrodki kultury, świetlice i kluby

plan 861 812,- zł wykonanie 438 406,02 zł tj. 50,87% w tym;

- dotacja podmiotowa dla Miejskiego Domu Kultury w Mławie

Rozdział 92114 – Pozostałe instytucje kultury

plan 107 500,-zł wykonanie 79 375,-zł tj. 73,84 % dotacja podmiotowa dla Stacji Naukowej im. St. Herbsta w Mławie.

Rozdział 92116 – Biblioteki

plan 665 600,-zł wykonanie 348 100,02 zł tj. 52,30% dotacja podmiotowa dla Miejskiej Biblioteki Publicznej w Mławie.

Rozdział 92118 – Muzea

plan 602 760,-zł wykonanie 301 380,- zł tj. 50% dotacja podmiotowa dla Muzeum Ziemi Zawkrzeńskiej w Mławie.

Rozdział 92195 – Pozostała działalność

plan 267 940,-zł wykonanie 109 878,08 zł tj. 41,01% realizacja wykonania wydatków przedstawia się następująco;

- na realizację zadania inwestycyjnego pn; „ wypożyczam z domu czyli e-usługi w bibliotece” plan nie zrealizowany z uwagi na brak wpływu środków z UE, - zadanie wieloletnie w toku, plan 247 200,- zł, wykonano 109 878,08 zł, co stanowi 44,44%,
- na promocję projektu pn; „ Wypożyczam z domu czyli e-usługi w bibliotece” plan 20 740,-zł wykonanie 0,00 zł, realizacja w II półroczu 2010r.

Dział 926 – KULTURA FIZYCZNA I SPORT

Plan 4 011 354,-zł wykonanie 1 945 796,21 zł co stanowi 48,51% w tym:

Rozdział 92601 – Obiekty sportowe

Planowana w kwocie 374 444,- zł dotacja celowa dla Powiatu Mławskiego z przeznaczeniem na pokrycie kosztów funkcjonowania Mławskiej Hali Sportowej została wykonana w wysokości 187 222,02 zł co stanowi 50%

Rozdział 92604 – Instytucje kultury fizycznej

Plan wydatków w Miejskim Ośrodku Sportu i Rekreacji MOSiR w Mławie na 2010r. wynosi 3 191 910,- zł. został wykonany w kwocie 1 515 379,84 co stanowi 47,48% w tym:

- wydatki osobowe niezaliczane do wynagrodzeń, plan 31 000, zł wykonanie 10 554,20 zł co stanowi 34,05% - świadczenia rzeczowe wynikające z przepisów BHP min. napoje, odzież robocza i ekwiwalent za pranie odzieży roboczej,
- wynagrodzenia osobowe pracowników, plan 1 261 010,- zł wykonanie 619.853,11 co stanowi 49,16%,
- dodatkowe wynagrodzenie roczne, plan 94 500,- zł wykonanie 92 715,02 zł co stanowi 98,11%
- składki na ubezpieczenie społeczne, plan 217 000,- zł wykonanie 111 273,51 zł co stanowi 51,28%
- składki na Fundusz Pracy, plan 34 300,-zł wykonanie 17 027,93 zł co stanowi 49,64%
- wynagrodzenia bezosobowe, plan 161 000,- zł wykonanie 51 476,- zł co stanowi 31,97%- umowy zlecenia: ratownicy - pływalnia, nauka pływania, ratownicy- zalew ruda, ekwiwalenty sędziowskie, prowadzenie zajęć z zakresu organizacji czasu wolnego dla dzieci i młodzieży, konserwacja dźwigu, obsługa informatyczna,
- zakup materiałów i wyposażenia, plan 249 000,-zł wykonanie 116 084,19 zł co stanowi 46,62% - materiały biurowe, prenumerata czasopism, paliwo (do: kosiarek, ciągników, odkurzacza, motorówki, żuka, autokaru) części zamienne do kosiarek i ciągników, środki czystości, chemia i środki do uzdatniania wody basenowej, części zamienne do sprzętów, nawozy, opryski wapno, trawa, zakupy na remonty i naprawy bieżące, nagrody na imprezy sportowe , różne zakupy bieżące,
- zakup energii, plan 728 000,- zł, wykonanie 325 089,76 zł co stanowi 44,66 % - paliwo gazowe, energia elektryczna, woda,
- zakup usług remontowych, plan 45 000,-zł wykonanie 38 000,- zł co stanowi 84,44 % usługi: wykonanie zabiegu agrotechnicznego na płytach trawiastych boisk piłkarskich,
- zakup usług zdrowotnych, plan 8 000,- zł wykonanie 480,- zł co stanowi 6,00%

- zakup usług pozostałych, plan 213 700,- zł wykonanie 65 200,88 zł co stanowi 30,51% opłaty bankowe, przeglądy i naprawy pojazdów, wywóz nieczystości, aktualizacje oprogramowań, usługi ochroniarskie, reklama imprez, kanalizacja, różne usługi i opłaty obiekty MOSiR,
- zakup usług dostępu do sieci Internet, plan 3 000,- zł wykonanie 1 102,67 zł co stanowi 36,76% ,
- zakup usług telef. komórkowej, plan 4 000,-zł wykonanie 1 650,48 zł co stanowi 41,26%
- zakup usług telekomunikacyjnych telefonii stacjonarnej, plan 8 000,- zł wykonanie 2 822,45 zł co stanowi 35,28%,
- podróże służbowe krajowe, plan 10 000,- zł wykonanie 3 098,28 zł co stanowi 30,98% ryczałty samochodowe, delegacje służbowe,
- różne opłaty i składki, plan 13000,- zł wykonanie 6 358,- zł co stanowi 48,91% ubezpieczenie majątku i imprez sportowych,
- odpisy na ZFŚS, plan 48 400,- zł wykonanie 36 300,- zł co stanowi 75,00%
- podatek od towarów i usług VAT, plan 45 000,- zł wykonanie 12756,06 zł co stanowi 28,35% - 17% podatku naliczonego od zakupów związanych ze sprzedażą opodatkowaną i zwolnioną, którego nie można odliczyć,
- szkolenie pracowników, plan 10 000,- zł wykonanie 1 400,- zł co stanowi 14,00%
- zakup materiałów papierniczych plan 1500,- zł wykonanie 183,56 zł co stanowi 12,24%
- zakup akcesoriów komputerowych, plan 6500,- zł wykonanie 1953,74 zł co stanowi 30,06%

Rozdział 92605 – Zadania w zakresie kultury fizycznej i sportu

plan 445 000,-zł wykonanie 243 194,35 zł tj. 54,65% w tym:

- dotacja celowa dla jednostek niezaliczanych do sektora finansów publicznych realizujących zadania gminy w planowanej kwocie – 400 000 zł, wydatkowano – 229 000 zł tj. 57,25 % na otwarty konkurs ofert na realizację zadań publicznych w zakresie upowszechniania kultury fizycznej i Sportu (od-nawiamy się sportowo),
- zakup materiałów i wyposażenia, plan – 20 000 zł, wydatkowano – 3 315,40 zł tj. 16,58 % wydatki związane z promocją miasta dotyczące organizacją lub współorganizacji imprez sportowych – zakup nagród na turnieje sportowe, zakup pamiątek dla sportowców roku, dla pasjonatów Sportu – Gala Sportu 2010,
- zakup usług pozostałych, plan – 25 000 zł, wydatkowano – 10 878,95 zł tj. 43,52 % wydatki związane z promocją miasta dotyczące współorganizacji imprez sportowych z instytucjami miejskimi, powiatowymi, innymi o zasięgu lokalnym, regionalnym, ogólnopolskim, z organizacjami pozarządowymi z terenu miasta - uczestnictwo reprezentacji Urzędu Miasta w halowych turniejach piki nożnej oraz piłki siatkowej, konsumpcja, transport, plakaty, banery.